

Riigihalduse ministri määruse „Kohaliku omavalitsuse üksustele liginullenergiahoonete ehitamiseks antava toetuse kasutamise tingimused ja kord“ eelnõu seletuskiri

1. Sissejuhatus

Määrusega kehtestatakse „Riigi eelarvestrateegia 2019–2022“ meetme „Energiaõhususe ja taastuvenergia kasutuse edendamine avaliku sektori hoonetes” rakendamiseks aastatel 2015–2020 lubatud heitkoguste ühikute enampakkumisel saadavast tulust 46 protsendi suuruse osa kohaliku omavalitsuse asutuste hoonete energiaõhusaks muutmiseks antava toetuse kasutamata osa kasutamise tingimused ja kord. Määruse alusel antakse toetust kohaliku omavalitsuse üksustele (edaspidi *KOV*) kuuluvate suure energiakuluga köetavate hoonete lammutamiseks ja asendamiseks liginullenergiahoonetega.

Määrus kehtestatakse [atmosfääriõhu kaitse seaduse](#) § 161 lõike 3 ja § 182¹ lõike 5 alusel. Riigieelarve strateegias määratud meetme elluviimiseks võib tulu kasutamise eest vastutav minister kehtestada määrusega enampakkumisest saadud tulu kasutamise tingimused ja korra. Määruse eesmärk on määrata kindlaks toetuse andmiseks objektide valiku kriteeriumid ning toetust kasutades tehtavate investeeringute tegemise tingimused ja kord, saavutamaks maksimaalses võimalikus ulatuses soovitud eesmärkidesse panustamine. Määratud on ka taotlejale ja taotlusele esitatavad nõuded ning taotluste menetlemise kord. Määruse lisadega kehtestatakse toetuse määr ning taotluste hindamiskriteeriumid.

Rahvusvahelise kliimapoliitika eesmärkide saavutamisse panustatakse Euroopa Liidus (edaspidi *EL*) muuhulgas kasvuhoonegaaside lubatud heitkoguse ühikutega (edaspidi *LHÜ*) enampakkumiste süsteemi kaudu saadavate vahendite kasutusega. Perioodil 2013–2020 peavad EL-i liikmesriigid selles süsteemis müüma enampakkumistel kõik *LHÜ*-d, mida ei eraldata tasuta paiksetele heiteallikatele direktiivi 2003/87/EÜ artiklite 3e, 10a ja 10c alusel.

Kooskõlas direktiivi 2009/29/EÜ¹ artikliga 10 ja atmosfääriõhu kaitse seadusega on riigi eelarvestrateegias sätestatud üldised eesmärgid, mille saavutamiseks tuleb kasutada vähemalt 50% enampakkumisel saadud tulust, sh energiaõhususe parandamine ja energiasääst ning taastuvenergia kasutuse edendamine. Nimetatud kliimapoliitika eesmärkidega seotud meetmed on vastavalt atmosfääriõhu kaitse seaduse § 161 lõikele 1 kavandatud, lähtudes üleriigilistest eesmärkidest ja valdkondlike arengukavade eesmärkidest.

Enampakkumisel saadud tulu laekub riigieelarvesse ning seda kasutatakse kooskõlas riigi eelarvestrateegiaga. Tegu on tuludest sõltuvate kuludega, s.t vahendeid saab kasutada sõltuvalt tegelikust tulu laekumisest. Iga-aastases riigieelarves kajastatakse vastava aasta enampakkumise tulude ja kulude prognoositud maht. Riigi eelarvestrateegias kajastatakse enampakkumisest saadud tulu kasutuse kavandatud jaotus, määratakse kliimapoliitikaga seotud meetmete sihtotstarve ning tulu kasutamise eest vastutavad ministrid. „Riigi eelarvestrateegia 2020–2023“ lisa 5 kohaselt vastutab perioodil 2013–2020 *LHÜ*-de kauplemisel saadavate vahendite

¹ Direktiiv on leitav: <http://eurlex.europa.eu/LexUriServ/LexUriServ.do?uri=OJ:L:2009:140:0063:0087:et:PDF>

kasutamise eest meetme „Energiaõhususe ja taastuenergia kasutuse edendamine avaliku sektori hoonetes“ elluviimisel riigihalduse minister.

Vastavalt kohaliku omavalitsuse korralduse seaduse § 6 lõikele 2 on kohaliku omavalitsuse ülesandeks korraldada antud vallas või linnas koolieelsete lasteasutuste, põhikoolide, gümnaasiumide ja huvikoolide, raamatukogude, rahvamajade, muuseumide, spordibaaside, turva- ja hooldekodude, tervishoiuasutuste ning teiste kohalike asutuste ülalpidamist, juhul kui need on omavalitsusüksuse omanduses.

Riigikontrolli aruandes² tuuakse välja, et 2015. aasta lõpu seisuga oli omavalitsuste ja nende ühingute valduses kokku 5386 põhivara arvestuses kajastatud hoonet, suletud netopinnaga kokku 5,6 miljonit ruutmeetrit.

Eespool viidatud hoonete hulka kuuluvad 2015. aasta seisuga:

- omavalitsuse enda hooned 4787 (4,85 mln m²);
- omavalitsuse valitseva mõju all olevate ühingute hooned 561 (0,56 mln m²);
- hoonestusõigus Riigi Kinnisvara ASi kasuks 22 (koolihooned või kooli teenindavad spordi- või vaba aja veetmise hooned üle Eesti, 0,07 mln m²) omavalitsus tasub üüri ning omandab hooned pärast hoonestusõiguse perioodi lõppemist;
- hoonestusõigus ehitamise või renoveerimise rahastaja kasuks, omavalitsus tasub üüri ning omandab hooned pärast hoonestusõiguse perioodi lõppemist 16 (neist 14 Tallinnas asuvat koolihoonet, 0,1 mln m²)

5386-st hoonest 532 olid andmete kogumise hetkel hooned, mida kasutatakse mitmel otstarbel, teisisõnu multifunktsionaalsed hooned.

Kasutusotstarbe järgi otsustades kasutati 2015. aastal ligi 80% hoonete kogupinnast omavalitsuste põhifunktsioonide täitmiseks. Arvestades hoonete kogupinda, moodustavad omavalitsuste kinnisvaraportfelli suurema osakaalu koolihooned (32,1%), lasteaedade hooned (14,5%), spordihallid ja võimlad (7,1%), klubid ja rahvamajad (5,1%), haiglad ja muud ravihooned (5,1%) ja kohaliku omavalitsuse enda administratiivhooned (3,5%). Hoonete hulgas, mille kasutusotstarbeks märkisid omavalitsused „muu hoone“, esinevad hoone nimetuse järgi otsustades enim elamud, katlamajad, kuurid, saunad, pumbamajad ja garaažid. Hoonete igaaastased majandamiskulud olid kohalike omavalitsuste hinnangul (ei sisalda personalikuluid) andmete esitamise seisuga 2015. aastal kokku ligi 90 mln eurot.

Omavalitsuste hinnangul on olemasolevatest hoonetest 81% täielikult ja 8% osaliselt neile vajalikud ka viie aasta pärast. Oma hoonete investeringuvajaduseks (sh energiasääst) on omavalitsused kokku hinnanud 838 miljonit eurot, sellest 647 miljonit eurot on vaja nende hoonete tarbeks, mis ei ole praegu heas või väga heas korras ja 191 miljonit eurot vajatakse praegu heas või väga heas korras olevate hoonete jaoks (2015.a. seisuga). Kuigi uuring ei anna informatsiooni hoone tegeliku energiaõhususe kohta, võib eeldada, et hooned, seisukorra määratlusega väga halb, rahuldav ning suur osa heas korras olevatest hoonetest ei vasta

² Ülevaade omavalitsuste hoonestatud kinnisvarast ja selle haldamisest, Riigikontrolli aruanne Riigikogule, Tallinn, 26. oktoober 2016

kehtivatele energiatõhususe miinimumnõuetele. Arvestades üldist rahvastikuprognosi on reaalne, et kohalike omavalitsuste omandis on ja omandisse jääb lähiaastatel hooneid, mille seisundit ja kasutusprognose arvestades ei olegi majanduslikult mõistlik suuremahulisi investeeringuid teha ning mis on otstarbekas pigem kasutusest välja arvata ning lammutada, asendades need oluliselt väiksemas mahus uute liginullenergiahoonetega või teenused koondada teistesse olemasolevatesse multifunktsionaalselt kasutatavatesse hoonetesse.

Olemasolevate hoonete energiatõhususe tõstmise kõrval on oluline planeerida hoonefondi kasutust tervikuna ja vajadusel eelistada energiatõhusaks rekonstrueerimisele funktsionaalselt ebasobivate, suure energiakuluga hoonete lammutamist ja asendamist jätkusuutliku sobiva taristuga. Seetõttu antakse määruse tingimustega kinnisvara omanikule võimalus taotleda toetust uue liginullenergiahoone rajamiseks tingimusel, et sama projektiga lammutatakse vähemalt samas mahus hoonepinda. Seejuures ei tehta piiranguid lammutatava hoone/hoonete kasutusotstarbele, kuna KOV ülalpidamisel oleva suure energiakuluga hoone lammutamisel täidetakse energiasäästu eesmärk senisest kasutusfunktsioonist hoolimata. Uus liginullenergiahoone on võimalik rajada laias ulatuses kasutusotstarvetel, sh eelistatult mitme kasutusotstarbelise hoonena, milles pakutakse kohaliku omavalitsuse teenuste kõrval ka muid avaliku sektori poolt osutatavaid teenuseid. Toetuse andmise eelduseks on, et kavandatav liginullenergiahoone oleks kasutuses avalike teenuste osutamiseks ning hoone oleks ka tulevikus avalike teenuste osutamiseks vajalik.

Investeeringute toetamine KOV hoonetes aitab kaasa „Eesti regionaalarengu strateegia 2014–2020“ eesmärgi 1 „Toimepiirkondade terviklikkust ja konkurentsivõimet soosiv elu- ja ettevõtluskeskkond“ saavutamisele.

Eelnõu ettevalmistaja

Määruse eelnõu koostas Rahandusministeeriumi regionaalarengu osakonna regionaalpoliitika talituse nõunik Tarmo Kivi (telefon 611 3104, e-mail tarmo.kivi@fin.ee). Eelnõule tegi juriidilise ekspertiisi õigusosakonna jurist osakonna juhataja ülesannetes Virge Aasa (telefon 611 3549, e-mail virge.aasa@fin.ee). Eelnõu toimetab keeleliselt õigusosakonna keeleteoimetaja Sirje Lilover (telefon 611 3638; e-mail sirje.lilover@fin.ee).

2. Eelnõu sisu ja võrdlev analüüs

Eelnõu kohaselt on määruse tekst jaotatud kümneks peatükiks:

1. Üldsätted
2. Toetuse andmise alused
3. Toetuse taotlejale ja taotlusele esitatavad nõuded
4. Taotluse menetlemine
5. Toetuse saaja kohustused ja toetusele viitamine
6. Toetuse maksmise tingimused
7. Lõpparuande esitamine
8. Toetuse tagasinõudmine
9. Andmete esitamine
10. Vaidemenetlus

Määrus koosneb 25 paragrahvist ja kahest lisast.

Peatükk 1. Üldsätted

Peatükis (§-des 1 ja 2) sätestatakse määruse reguleerimisala ja toetuse andmise eesmärk ning meetme rakendajad.

Paragrahvi 1 kohaselt on määruse alusel toetuse andmise eesmärgiks kohaliku omavalitsuse üksuste suure energiakuluga hoonete mahu vähendamine, asendades see liginullenergiahoonetega. Nimetatud tegevused on kooskõlas [energiamajanduse korralduse seaduse §-ga 5](#). Lõplik toetamisele kuuluvate projektide nimekiri saadakse esitatud taotluste hindamise tulemusel määruse lisas 2 kehtestatud hindamiskriteeriumide alusel.

Määruse alusel võib anda:

- mitte riigiabi;
- kultuuri edendamiseks ja kultuuripärandi säilitamiseks antav abi vastavalt üldise grupierandi määruse artiklile 53;
- spordi- ja mitmeotstarbelisele vaba aja veetmise taristule antav abi vastavalt üldise grupierandi määruse artiklile 55;
- kohalikule taristule antav investeeringuteks ettenähtud abi vastavalt üldise grupierandi määruse artiklile 56;
- üldist majandushuvi pakkuvaid teenuseid osutavatele ettevõtjatele avalike teenuste eest makstava hüvitisena riigiabi, sel juhul tuleb kohaldada komisjoni 20. detsembri 2011 otsuse „Euroopa Liidu toimimise lepingu artikli 106 lõike 2 kohaldamise kohta üldist majandushuvi pakkuvaid teenuseid osutavatele ettevõtjatele avalike teenuste eest makstava hüvitisena antava riigiabi suhtes“ sätestatud tingimusi;
- vähese tähtsusega abi, sel juhul tuleb kohaldada komisjoni määruses (EL) nr 360/2012 Euroopa liidu toimimise lepingu artiklite 107 ja 108 kohaldamise kohta üldist majandushuvi pakkuvaid teenuseid osutavatele ettevõtjatele antava vähese tähtsusega abi suhtes (ELT L 114, 26.04.2012, lk 8–13) ja konkurentsiseaduse §-s 33 sätestatut.

Otsustamaks, kas on tegemist riigiabiga, tuleb analüüsida, kas abi vastab kõigile neljale järgmisele tingimusele:

- abi antakse riigi, linna või valla vahenditest;
- abimeetmel on valikuline iseloom, see tähendab, et see on suunatud teatud ettevõtjale, ettevõtjate grupile või mingite kindlate kaupade tootmiseks;
- abimeede annab eelise abi saajale;
- abimeede moonutab või võib moonutada konkurentsi ja kaubandust Euroopa Liidu riikide vahel.

Antud toetusmeede on kaasnevana suunatud kohaliku omavalitsuse korralduse seaduse § 6 lõigetest 1 ja 2 tulenevate ülesannete täitmisele kaasaaitamisele.

Üldjuhul ei ole eelnõuga määratletavas korras antav toetus käsitletav riigiabina, kuna avaliku sektori raha antakse üldjuhul kohaliku omavalitsuse üksustele kohaliku omavalitsuse omandis oleva hoonete taristu investeeringuteks.

Siiski tuleb muul viisil teenuse osutamise korraldamise korral analüüsida meetme piiriülest mõju kaubandusele. Nimelt tuleb veenduda, et:

- a) abi eesmärk ei ole suurendada asjaomase piirkonna nõudlust või meelitada sellesse piirkonda investeeringuid ning sellega ei takistata teistest liikmesriikidest pärit ettevõtjate asutamist;
 - b) abisaaja toodetavad kaubad ja osutatavad teenused on üksnes kohaliku iseloomuga ja piiratud geograafilise ulatusega;
 - c) mõju naabruses asuvate liikmesriikide turgudele ja tarbijatele ei ole märkimisväärne ehk kas ja kui suur osa teenuse klientidest võib osutada Eestist väljastpoolt tulnud klientideks.
- Juhul, kui kõik või suurem osa klientidest on Eesti elanikud ja on ebatõenäoline, et toetus meelitaks piirkonda investeeringuid teistest liikmesriikidest, on toetusel vähene mõju piiriülesele kaubandusele ning toetust ei käsitleta riigiabina ega vähese tähtsusega abina. Juhul, kui välisklientide osakaal on märkimisväärne, on põhjust kaaluda määruse § 1 lõigetes 3 ja 4 sätestatud alusel riigiabi või vähese tähtsuse abi andmist.

Määrust ei kohaldata riigiabi või vähese tähtsusega abi saajale, kellele Euroopa Komisjoni eelneva otsuse alusel, millega abi on tunnistatud ebaseaduslikuks ja siseturuga kokkusobimatuks, esitatud korraldus abi tagasimaksmiseks on seni täitmata. Määrust ei kohaldata ka muudel üldise grupierandi määruse artikli 1 lõigetes 2–5, komisjoni määruse (EL) nr 1407/2013 artikli 1 lõikes 1 ja komisjoni määruse (EL) nr 360/2012 artikli 1 lõikes 2 sätestatud juhtudel. Erandina kohaldatakse käesolevat määrust siiski ettevõtjate suhtes, kes ei olnud 31. detsembri 2019. aasta seisuga raskustes, kuid sattusid raskustesse ajavahemikul 1. jaanuarist 2020 kuni 30. juunini 2021.

Paragrahvis 2 sätestatakse, et meetme rakendamise üldise koordineerimise eest vastutab Rahandusministeerium. Toetuse taotlusi menetleb, toetatavatele projektidele teeb väljamakseid ja projektide üle teostab järelevalvet rakendusüksus, kelleks on Riigi Tugiteenuste Keskus. Meetme rakendamise halduskulud nähakse ette riigihalduse ministri käskkirjas.

Peatükk 2. Toetuse andmise alused

Peatükis (§-des 3–8) tuuakse välja määruse alusel toetatavad tegevused, sätestatakse projekti elluviimise perioodi kestus, abikõlblike ja mitteabikõlblike kulude loend ning nõuded ja erisused toetuse ja omafinantseeringu suurusele ning määrale.

Paragrahvis 3 sätestatakse, et meetme raames toetatakse ühe projektina kohaliku omavalitsuse üksusele, temast sõltuvale üksusele või kohaliku omavalitsuse üksuste ühise valitseva mõju all olevale üksusele kuuluva suure energiakuluga köetava hoone, hoonete või nende osade lammutamist ja selle või nende asemele liginullenergiahoonete ehitamist (edaspidi ka liginullenergiahoone ehitamine). Lammutatav hoone, hooned või hooneosa võivad asuda eraldi kinnistul ega pea olema kasutuses samas funktsioonis kui ehitatav liginullenergiahoone. See

võimaldab taristut vajadustele vastavalt ümber korraldada. Olemasoleva suure energiakuluga hoone, hoonete või nende osade lammutamine on uue liginullenergiahoone ehitamise kaastingimuseks ja projektis peavad sisalduma mõlemad tegevused. Eraldi lammutamiseks või eraldi (ilma lammutustöid teostamata) uue liginullenergiahoone ehitamiseks toetust taotleda ei saa.

Määruses mõistetakse liginullenergiahoone ehitamise all ehitise püstitamist ja sellega vahetult kaasnevaid töid. Ühe projekti koosseisus saab taotleda toetust ühe liginullenergiahoone ehitamiseks. Ehitatav liginullenergiahoone ja hoonealune kinnistu peavad kuuluma kohaliku omavalitsuse üksusele, temast sõltuvale üksusele või kohaliku omavalitsuse üksuste ühise valitseva mõju all olevale üksusele ning sellest vähemalt osa peab olema kavandatud kohaliku omavalitsuse korralduse seaduse § 6 lõigete 1 ja 2 alusel osutatava teenuse osutamiseks. Kui taotleja ei ole kinnistu omanik, on hoone ehitamine lubatud ka hoone eluiga arvestava kestvusega pikaajalise hoonestusõiguse alusel. Ehitatavale liginullenergiahoonele esitatavaks lisatingimuseks on, et hoonet kasutatakse pärast energiatõhususe töid vähemalt 5 aasta jooksul kohaliku omavalitsuse korralduse seaduse § 6 lõigete 1 ja 2 alusel osutatavate teenuste osutamiseks või muude avaliku sektori pakutavate teenuste osutamiseks vähemalt toetuse taotluses tooduga samas mahus. Samas mahus kasutamise all mõeldakse hoone mahu protsentuaalset kasutust. Sätte eesmärk on, et liginullenergiahoone rajataks vajalike KOV teenuste ja avaliku sektori teenuste osutamise jätkusuutlikkuse tagamiseks, mitte hoone erasektorile rentimise eesmärgil.

Projekti raames lammutatavale hoonele, hoonetele või hooneosale kehtivad järgmised nõuded.

- Lammutatav hoone ei oma kõrgemat energiamärgise klassi kui klass D;

Selle tingimusega välistatakse toetuse andmine hoonetele mis juba vastavad nõutavale energiaklassile ning tagatakse, et projekti tulemusena tekib energiasääst. Lammutatav hoone peab olema olnud kasutuses ja köetav taotlusvooru avamisele eelnenud kolmel aastal.

Selle tingimusega tagatakse, et hoone lammutamisest tekiks reaalne energiasääst ning toetus panustaks taristu ümberkorraldamise täiendavaks motiveerimiseks, kui alternatiiviks on ka senine teenuste osutamise jätkamine amortiseerunud ja suure energiakuluga hoonetes. Hoone küttes olemise puhul arvestatakse viimast täiskütteperioodi, ehk 2020 või 2021 kütteperioodil esitatud taotluse puhul peab hoone olema olnud köetud vähemalt 2019–2020 kütteperioodil ja sellele eelnenud kahel kütteperioodil.

- Köetava pinna ruutmeetrite arv, või mitme hoone puhul köetavate pindade summeeritud ruutmeetrite arv ehitisregistri andmetel ei tohi toetuse taotlemiseks olla väiksem kui projekti raames rajatava uue liginullenergiahoone köetava pinna ruutmeetrite arv.

Tingimuse eesmärgiks on kahaneva rahvastiku tingimustes vähendada avaliku sektori kasutuses olevat hooldus ja käigushoiukulusid nõudvat hoonepinda.

- Projektiga hõlmatud lammutatav hoone või hooned ei tohi toetuse taotlemiseks olla soetatud hiljem kui 2020. aasta 1. jaanuar, välja arvatud juhul kui tähtaega ületav omandamise tehing tehakse sõltuvate üksuste vahelise tehinguna.

Tingimus tuleneb meetme eesmärgist. Tingimus on seatud, et lammutatavate hoonete näol oleks tegemist realselt kohaliku omavalitsuse (sh. selle sõltuvale üksusele kuuluva üksuse)

kinnisvaraportfellis olevate hoonetega ja hooneid ei oleks soetatud vaid uue liginullenergiahoone ehitamiseks tingimuste täitmiseks. Lammutatav hoone võib kuuluda ka kohaliku omavalitsuse sõltuvale üksusele. Sellisel juhul on võimalik sätestada toetusotsuse lisatingimuseks tähtaeg lammutatava hoone omandi üleminekuks taotlejale. Eeldatakse, et kohalikud omavalitsused ei kavanda projekti osana selliste objektide lammutamist, millel on oluline arhitektuurne või kultuuriline väärtus. Selliste hoonete lammutamise keeldu ei ole võimalik üheselt sätestada vastavustingimuseks, kuid seda arvestatakse projektide hindamisel.

Ehitatava liginullenergiahoone energiatõhususarv peab vastama liginullenergiahoone energiatõhususarvu piirväärtusele. Kui tegemist on mitme kasutusotstarbega hoonega või hoone kavatatakse kasutusele võtta mitme kasutusotstarbelise hoonena, peab toetuse taotleja tagama kogu hoone energiatõhususarvu vastavuse liginullenergiahoone energiatõhususarvu piirväärtusele, mis määratakse vastavalt ehitusseadustiku § 65 lõike 3 alusel antud määruks, millega kehtestatakse hoone energiatõhususe miinimumnõuded, sätestatud mitme kasutusotstarbega hoone energiatõhususarvu määramise korrale.

Paragrahvi 3 lõigetes 5 ja 6 sätestatakse, et ehitatavas liginullenergiahoones, mida kavandatakse kasutada tervikuna avaliku sektori poolt osutatavate teenuste osutamiseks, on kulud abikõlblikud kogu hoone köetava pinna ulatuses, hoones, mida kavandatakse kasutada avaliku sektori poolt osutatavate teenuste osutamiseks osaliselt, on kulud abikõlblikud avaliku sektori poolt osutatavate teenuste osutamiseks kasutatavale köetavale pinnale vastavas ulatuses. Hoones, hoone osas või sellele vastavas osas mida ei kavandata kasutada avaliku sektori poolt osutatavate teenuste osutamiseks, töid ei toetata ja sellist kavandatavat hoonet sisaldav projekt abikõlblik ei ole. Vastava osa all mõeldakse proportsionaalset osa köetavast pinnast ning seda kasutatakse abikõlbliku köetava pinna ja toetuse suuruse arvutamisel.

Juhul, kui ehitatav liginullenergiahoone või selle osa kavandatakse anda kasutusse KOKS § 6 lõikes 1 või 2 sätestatud ülesannete täitmise raames avalikke teenuseid osutavale mittetulundusühingule, sihtasutusele (kultuuriseltsid, spordiühingud) või avaliku sektori enamusosalusega äriühingule, loetakse ka see osa ehitatavast hoonest abikõlblikuks.

Avaliku sektori poolt osutatavate teenuste all mõeldakse eelkõige teenuseid, mille osutamist korraldab kohaliku omavalitsuse üksus või mida osutab kohaliku omavalitsuse üksus kohaliku omavalitsuse korralduse seaduse § 6 lõigete 1 ja 2 alusel või teenust, mida osutab muu avaliku sektori asutus või avaliku sektori kontrolli all olev ühing.

Näiteks võivad sellised avaliku sektori poolt osutatavad või korraldatavad teenused olla üldhooldus-, õendusabi-, kultuuri-, spordi-, noorsootöoteenus; koolieelsete lasteasutuste, põhikoolide, gümnaasiumide ja huvikoolide, raamatukogude, rahvamajade, muuseumide, spordibaaside, turva- ja hooldekodude teenus; tervishoiuasutuste teenus ning muud kohaliku omavalitsuse üksuse põhiülesannete täitmiseks vajalikud teenused. Samuti avaliku sektori kontrolli all olev muu sotsiaalhoolekande ning tervishoiuteenus (hooldushaiglateenus, koduteenus, isikliku abistaja teenus, tugiisikuteenus, täisealise isiku hooldus, võlanõustamisteenus, eluruumi tagamine, varjupaigateenus, turvakoduteenus, sotsiaaltransporditeenus). Ka perearsti teenuse osutajaks, s.o üldarstiabi osutava äriühingu

osanikuks või aktsionäriks, võib TTKS § 15 lõike 1 punkti 2 kohaselt olla kohaliku omavalitsuse üksus.

Lammutatav pind loetakse abikõlblikuks hoolimata selle tööde eelsest kasutusotstarbest. Määrus ei välista iseenesest teiste toetusvõimaluste kombineerimist tingimusel, et teised toetusmeetmed seda võimaldavad, tegevused mahuvad määruuses ja toetusotsuses sätestatud projekti elluviimise perioodi sisse ning toetust ei taotleta samade kulude tegemiseks. Küll aga ei kajastu sellisel juhul lammutamine abikõlbliku tegevusena eelarves, ega saa seega asendada nõutavat omafinantseeringu osa abikõlblikest kuludest.

Projektiga hõlmatud liginullenergiahoone kasutusotstarbe säilitamise nõude täitmise jälgimisel viie aastase perioodi jooksul, arvates projekti lõppemisest, võetakse aluseks projekti tulemusel ehitatud pinna taotluses esitatud kasutus ja ruutmeetrite arv.

Näide 1: ehitatavas liginullenergiahoones kavandatakse osutada raamatukoguteenust 40-l % köetavast netopinnast, lasteaiateenust 20-l % köetavast netopinnast, perearstiteenus³ 40-l %-l köetavast netopinnast.

Toetust saab taotleda 60-le %-le köetavale netopinnale vastavast pinnast, kuna perearstiteenus ei ole avaliku sektori poolt osutatav teenus, ega ole seetõttu abikõlblik. Seejuures toetuse määr arvestatakse vastavalt määruse lisas 1 toodule.

Näide 2: ehitatavas liginullenergiahoone kasutus kavandatakse järgmiselt: üldhooldusteenust osutatakse 40-l % köetavast netopinnast, perearstiteenus⁴ 10-l %-l köetavast netopinnast, apteegiteenus 10-l %-l köetavast netopinnast, noorsootööteenust pakub lepingu alusel MTÜ 20-l %-l köetavast netopinnast, valla teenuspunkt kasutab 10 % köetavast netopinnast, ettevõtjale antakse rendile 10%

Toetust saab taotleda 70-le %-le köetavale netopinnale vastavast pinnast, kuna perearstiteenus ja apteegiteenus ning ettevõtjale välja renditud pinna kasutus ei ole avaliku sektori poolt osutatav teenus, ega ole seetõttu abikõlblik. Üldhooldusteenus, noorsootööteenus, KOV üldteenus loetakse avaliku sektori poolt osutatavateks teenusteks. Seejuures toetuse määr arvestatakse vastavalt määruse lisas 1 toodule.

Paragrahvi 3 lõige 7 sätestab, et meetmest ei toetata projekte, mille elluviimise tulemusel ehitatava liginullenergiahoone kasutus viie aastase perioodi jooksul projekti lõppemisest arvates on väiksem kui 90 protsenti hoone köetavast pinnast. Sätte eesmärk on vältida investeeringute tegemist hoonetesse, mis lähiajal osaliselt või tervikuna kasutusest välja võivad langeda. Sättega seonduvalt on määruse § 10 lõikes 3 lisatud nõue, et taotlusest peab selguma hoone jätkusuutliku kasutamise plaan ja kavandatud tegelik kasutus kogu köetava pinna ulatuses vähemalt 5 aasta jooksul pärast projekti lõppu ning taotluses peab sisalduma kinnitus, et hoone tegelik kasutus projekti elluviimise järgselt on projekti lõppemisest arvates vähemalt 5 aasta jooksul mitte

^{3,4} Näites on käsitletud perearstiteenuse osutajat erasektorina. Perearsti teenuse osutajaks, s.o üldarstiabi osutava äriühingu osanikuks või aktsionäriks, võib TTKS § 15 lg 1 p 2 kohaselt olla ka kohaliku omavalitsuse üksus. sellisel juhul on vastav pind abikõlblik.

väiksem kui 90% hoone köetavast netopinnast. Nõude rikkumine on ühtlasi ka toetuse tagasinõude aluseks. Nõude eesmärk on, et investeeringuid tehtaks läbimõeldult ja KOV rahvastikustruktuuri ning teenuse vajaduse prognoose arvestades. Toetuse taotlemine on võimalus kaasfinantseerida pikaajaliselt vajalike teenuste osutamiseks kasutatava taristu investeeringuid. Juhend § 10 lõike 3 punktis 6 nimetatud rahvastikuprognosi ja teenuse sihtrühma dünaamikat arvestava hoone jätkusuutliku kasutamise plaani koostamiseks tehakse rakendusüksuse kodulehel kättesaadavaks hiljemalt taotlusvooru avamise ajaks.

Paragrahvi 4 kohaselt on projekti abikõlblikkuse lõpptähtaeg 31. detsember 2023. a. Abikõlblikkuse periood algab kõige varasemalt taotlusvooru avamise kuupäevast. Abikõlblikkuse perioodi sisse ei arvestata tagantjärele hüvitatavate, projekti ettevalmistamisega seotud kulude tegemise perioodi. Projekti kuludeks on mitteriigiabi korral võimalik arvata ka tagantjärgi hüvitatavaid kulusid, mille tegemise varaseim aeg on 2019. aasta 1. jaanuar. See võimaldab abikõlblikuna käsitleda ka näiteks eelnevalt tehtud projekteerimisega seotud kulusid. Kui projekti raames antakse riigiabi, välja arvatud üldise grupierandi määruse artikli 53 või komisjoni 20. detsembri 2011. a otsuse alusel antav riigiabi, ei tohi projektiga seotud tegevusi alustada ega võtta kohustusi nimetatud tegevuste tegemiseks enne taotluse esitamist. Muu hulgas ei tohi enne taotluse esitamist rakendusüksusele kinnitada tellimusi, nõustuda pakkumusega, sõlmida lepingut või kokkulepet, teha ettemaksu, kasutada teenust, allkirjastada üleande-vastuvõtuakti ega teha muid sarnaseid tegevusi.

Rakendusüksus võib erandkorras pikendada projekti abikõlblikkuse perioodi kuni kuus kuud üle lõikes 2 sätestatud tähtpäeva, kui projekti kestuse pikendamine on tingitud toetuse saajast mitteoleneval põhjusel. Kui rakendusüksus teeb taotluse rahuldamata jätmise otsuse, siis taotleja tehtud kulusid toetusest ei kaeta.

Paragrahv 5 sätestab, et abikõlblikud on kulud, mis on põhjendatud, mõistlikud, vajalikud meetme eesmärgi täitmiseks ning on tehtud projekti abikõlblikkuse perioodil. Projekti kulud, mis ei ole abikõlblikud või ületavad toetusmahtu katab toetuse saaja. Projekti elluviimiseks vajalikud, kuid toetusmahtu ületavad, kulud on näiteks kulud, mis tulenevad ehitushindade kallinemisest algse kalkulatsiooniga võrreldes.

Abikõlblikud kulud on projekti ettevalmistamisega seotud kulud nagu ehitusprojekti ekspertiisi ja arhitektuurivõistluse läbi viimise kulu, projekteerimise kulu; omanikujärelevalve kulu; ehitise auditi kulu; ehitamise kulu, sh hoone kasutamiseks vajalike rajatiste ja kommunikatsioonide ehitamise kulu; ehitusprojektis kavandatud ja ehitustöö käigus ehitisse püsivalt paigaldatavate seadmete ja sisustuse soetamise kulu; ehitise toimimiseks vajalike kommunikatsioonidega liitumise kulu; kohaliku omavalitsuse üksuse, temast sõltuva üksuse või kohaliku omavalitsuse üksuste ühise valitseva mõju all oleva üksuse hallatavate hoonete hulgast lammutatava suure energiakuluga hoone, hoonete või hooneosa lammutamise kulu. Lammutamise kulu sisaldab ka lammutusjäätmete utiliseerimise kulu ja lammutatava hoone aluse pinna esmase korrastamise kulu. Projekti tagantjärgi hüvitatavad ettevalmistamisega seotud kulud ja abikõlblikkuse perioodil, enne rahastamise otsuse tegemist tehtud kulud nagu näiteks arhitektuurivõistluse läbi viimise kulu ja projekteerimise kulu on abikõlblikud vaid juhul, kui projekti kohta tehakse positiivne rahastamise otsus. Arhitektuurivõistluse läbi viimine on vabatahtlik, ega ole taotluse nõuetekohaseks tunnistamise eeltingimuseks.

Abikõlblik on ka eeltoodud töödega lahutamatu seotud või nende eelduseks olevate investeeringute kulu, sealhulgas kasutusotstarbele vastava sisekliima nõuete tagamisega seotud kulud ja projekti raames kasutusest välja mineva pinna osalise lammutamise ning sellega seotud tööde (sh näiteks välispiirete vajalikus osas ümberehitamine, avad ja avatäited, tehnosüsteemide ümberehitamisega kaasnevad kulud) kulu.

Lõikes 4 on sätestatud mitteabikõlblikud kulud. Eraldi on välja toodud, et abikõlblikud ei ole ka kulud tegevusele/tööle, mis on toetatud riigi muudest tuludest, sealhulgas Euroopa Liidu vahenditest või teistest välisvahenditest saadud toetustest vähem kui kolm aastat alates taotluse esitamisest. Eeltoodud piirangu eesmärk on vältida juba tehtud investeeringu asendamist selle amortisatsiooniea alguses. Näiteks kuni kolm aastat tagasi avaliku sektori toetuse arvelt vahetatud kommunikatsioonide uuesti vahetamine.

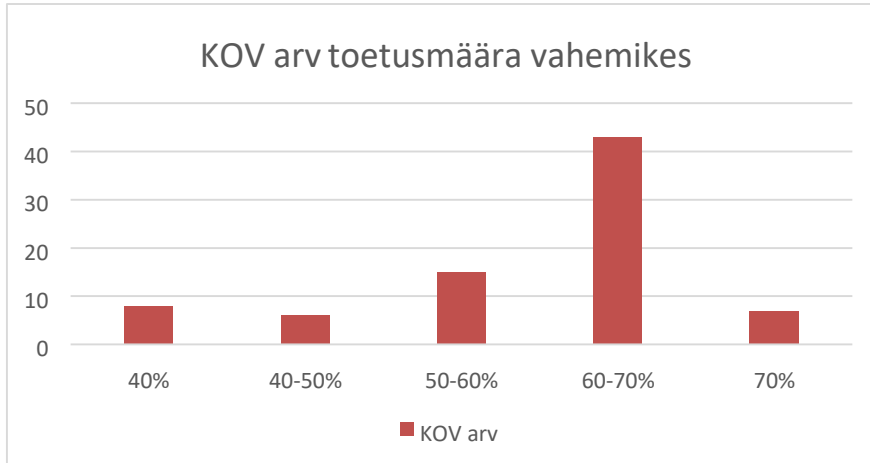
Paragrahv 6 sätestab kulude abikõlblikkuse lisatingimused riigiabi korral. Juhinduda tuleb viidatud aktidest. Kui toetus on kultuuri edendamiseks ja kultuuripärandi säilitamiseks antav abi, on abikõlblikud üldise grupierandi määruse artikli 53 lõike 4 investeerimisabi abikõlblikud kulud taristu rajamiseks juhul kui taristu tegevusaega või ruume kasutatakse kultuurilistel eesmärkidel aastas vähemalt 80% ulatuses.

Paragrahvi 7 lõike 1 kohaselt on toetuse määr esitatavale projektile 40–70% abikõlblikest kuludest, sõltudes kohaliku omavalitsuse üksuse tuludest ja kohaliku omavalitsuse elanike arvust. Toetuse suuruse arvutamiseks peab esmalt selguma abikõlbliku köetava pinna suurus, arvestades § 3 lõigetes 4–6 sätestatut ning abikõlblikud tööd ja nende maksumus abikõlbliku köetava netopinna kohta.

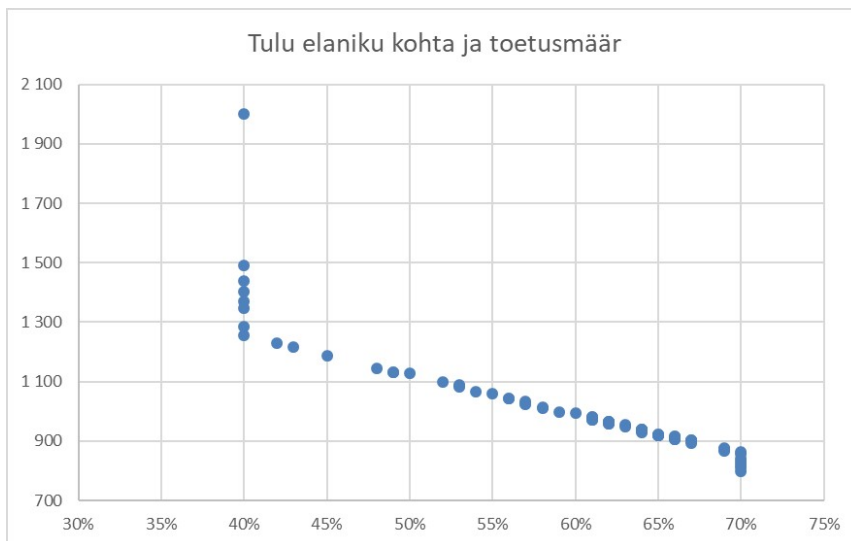
Arvestuse aluseks on tulud maksudest, loodusressursside kasutamisest ning tasandusfondist tulude-kulude tasandamiseks antud osa 2019. aastal riigiraha.fin.ee andmetel.

Elanike arvu aluseks on rahvastikuregistri andmed 1. jaanuari 2019. a seisuga. Üle 18-aastastest on võetud arvesse Eesti kodakondsust tõendava dokumendiga või kehtiva elamisloaga isikud. Vastavalt eeltoodule on arvatud toetusmäär omavalitsuste lõikes, mis kehtestatakse määruse lisas 1.

Kohaliku omavalitsuse üksustele kohalduvate toetusmäärade jagunemist illustreerivad joonised 1 ja 2.



Joonis 1



Joonis 2

Paragrahvi 7 lõige 2 sätestab piirangud toetuse andmisel. Sätestatakse piirangud nii maksimaalsele toetuse suurusele ehitatava liginullenergiahoone abikõlbliku köetava netopinna ühe ruutmeetri kohta, maksimaalsele toetuse suurusele projekti osaks oleva hoone lammutamiseks kui ka maksimaalsele toetuse suurusele ühe projekti kohta. Taotleja saab esitada ühe taotluse, mis sisaldab ühe projektina ühe või mitme suure energiakuluga hoone või selle osa lammutamist ning ühe liginullenergiahoone ehitamist. Eraldi üht või teist tegevust ei toetata.

Liginullenergiahoone ehitamise tööde indikatiivne maksumus on prognoositud 2000 eurot ruutmeetri kohta. Maksimaalne toetuse suurus vastavalt määruse lisas 1 sätestatud toetusmäärale on 800–1400 eurot ehitatava hoone abikõlbliku köetava netopinna ühe ruutmeetri kohta. Maksimaalne toetuse suurus ehitatava hoone abikõlbliku köetava netopinna ühe ruutmeetri kohta arvutatakse järgmise valemi järgi: 2000 eurot × individuaalne toetusmäär. Maksimaalne toetuse suurus ühe liginullenergiahoone kohta vastavalt määruse lisas 1 sätestatud toetusmäärale

on 720 000–1 260 000 eurot. Maksimaalne toetuse suurus arvutatakse järgmise valemi järgi: $1\ 800\ 000 \times$ individuaalne toetusmäär. Maksimaalse toetuse hulka arvestatakse ka suure energiakuluga hoone / hoonete lammutamise kulu. Maksimaalne kohaliku omavalitsuse hallatavate hoonete hulgast lammutatava suure energiakuluga hoone, hoonete või hooneosa lammutamise toetus meetme vahenditest kokku on vastavalt määruse lisas 1 sätestatud toetusmääradele 40 000–70 000 eurot, mis arvutatakse valemi $100\ 000$ eurot \times individuaalne toetusmäär, järgi.

Eeltoodud piirang maksimaalsele toetusele ühe ruutmeetri kohta seab võrdsemasse positsiooni projektid, milles konkureerivad omavahel erineva suurusega objektid. Piirangut seadmata oleks väiksemate objektide energiatõhusustööde projektides võimalik maksimaalse toetuse piirides kasutada oluliselt kallimaid lahendusi kui suuremate objektide energiatõhusustööde projektides. Piirang maksimaalse toetuse suurusele on sätestatud arvestades taotlusvooru vahendite mahu piiratust. Piirangu puudumine toetuse maksimaalsele suurusele muudaks ühtlasi prognoosimatuks maksimaalse toetuse saajate arvu toetusmeetme vahenditest tervikuna, mis omakorda ei võimalda potentsiaalsel taotlejal saada indikatsiooni taotluse koostamise perspektiivikusest.

Lõikega 3 määratakse, et kui taotleja on kohaliku omavalitsuse üksusest sõltuv üksus või kohaliku omavalitsuse üksuste ühise valitseva mõju all olev üksus, kohaldatakse toetuse määra ja maksimaalse toetuse suuruse leidmisel lõikes 1 sõltuva üksuse või kohaliku omavalitsuse üksuste ühise valitseva mõju all oleva üksuse investeeinguobjektile asukohajärgsele kohaliku omavalitsuse üksusele sätestatud.

Lõikega 4 ja 5 sätestatakse, et taotleja omafinantseering peab tagama projekti tulemusliku elluviimise ja projekti tulemuste edasise kasutuse finantsilise jätkusuutlikkuse. Omafinantseeringuna ei arvestata Euroopa Liidu asutuste või fondide kaudu saadud tagastamatut abi. Projekti mitteabikõlblikud ning projekti elluviimiseks vajalikud, kuid toetusmahtu ületavad kulud katab toetuse saaja. Omafinantseeringuna on võimalik kasutada siseriiklikke, sellist vahendite kasutust selgelt lubavaid või sellel eesmärgil antavaid vahendeid, va juhul kui määruse alusel antav toetus on riigiabi või vähese tähtsusega abi. Riigiabi või vähese tähtsusega abi korral ei tohi omafinantseering sisaldada avaliku sektori vahendeid, välja arvatud juhul, kui toetust ei anta maksimummääras, mida riigiabi või vähese tähtsusega abi reeglid lubavad.

Lõikega 6 sätestatakse, et toetuse summa ja toetuse määr sätestatakse taotluse rahuldamise otsuses.

Paragrahv 8 sätestab toetuse määra erisused riigiabi ja vähese tähtsusega abi korral. Juhinduda tuleb määruse tekstis viidatud dokumentidest.

Peatükk 3. Toetuse taotlejale ja taotlusele esitatavad nõuded

Peatükis (§-des 9–11) sätestatakse toetuse taotlejale (edaspidi *taotleja*) esitatavad nõuded, taotlusele esitatavad üldised nõuded, toetuse taotluse vorm ning sellele lisatavate dokumentide loetelu.

Paragrahvi 9 lõike 1 kohaselt võib taotlejaks olla KOV üksus, KOV üksusest sõltuv üksus või kohaliku omavalitsuse üksuste ühise valitseva mõju all olev üksus, kellel on investeringuobjekti asukoha järgse KOV üksuse nõusolek taotluse esitamiseks. KOV üksuse nõusolekut taotluse esitamiseks küsitakse, et vältida olukorda, kus kohaliku omavalitsuse üksuste ühisomandis olev üksus esitab taotluse kohaliku omavalitsuse üksusega kooskõlastamata ning välistab sellega kohaliku omavalitsuse üksusel taotluse esitamise võimaluse, kuna vastavalt määruse § 8 lõikele 6 võib ühes taotlusvoorus kohaliku omavalitsuse üksuse kohta esitada maksimaalselt ühe taotluse.

Lõike 2 kohaselt peab taotleja toetuse saamiseks tagama kohaliku omavalitsuse üksuse finantsjuhtimise seaduses (edaspidi *KOFS*) sätestatud finantsdistipliini nõuetest kinnipidamise.

Lõike 3 kohaselt ei või taotleja olla riigiabi või vähese tähtsusega abi saaja, kellele Euroopa Komisjoni eelneva otsuse alusel, millega abi on tunnistanud ebaseaduslikuks ja siseturuga kokku sobimatuks, esitatud korraldus abi tagasimaksmiseks on seni täitmata.

Lõike 4 kohaselt on kohaliku omavalitsuse üksusel õigus toetust taotleda, kui tal on kehtiv kohaliku omavalitsuse korralduse seaduse § 37² kohane kehtiv arengukava.

Paragrahviga 10 sätestatakse taotlusele esitatavad üldised nõuded, sh see, et taotluses peab olema formuleeritud projekti eesmärk, taotluses esitatud projekti eelarve peab olema põhjendatud ning omafinantseeringu suurus peab vastama nõutavale määrale. Samuti peab olema taotluses näha, et toetust soovitakse määruses esitatud tegevuste elluviimiseks ning projekt teostatakse elluviimise perioodi piires. Taotlusest peab selguma ehitatava liginullenergiahoone jätkusuutliku kasutamise plaan ja kavandatud tegelik kasutus kogu köetava pinna ulatuses vähemalt 5 aasta jooksul pärast projekti lõppu.

Paragrahvi 10 lõikes 2 sätestatakse, et taotluse allkirjastab taotleja allkirjaõiguslik esindaja.

Paragrahvi 10 lõikes 3 sätestatakse taotlusele esitatavad nõuded. Paragrahvi 10 lõike 3 punktis 8 tuuakse eraldi välja, et taotlus sisaldama informatsiooni projekti teostamiseks või projekti üksikuteks tegevusteks viimasel viiel aastal saadud, või taotletava toetuse kohta muudest riigieelarvelistest, Euroopa Liidu või välisabi vahenditest. Selle eesmärgiks on võimaldada rakendusüksusel kontrollida kulude abikõlblikkust.

Paragrahvi 10 lõikes 4 on loetletud toetuse taotlusele lisatavad dokumendid. Muu hulgas on nõutavateks dokumentideks kinnitus omafinantseeringu, mitteabikõlblike kulude, projekti võimaliku kallinemise ja katmise suutlikkuse ning finantsjuhtimise seaduse §-s 34¹ sätestatud nõuetest kinnipidamise kohta ning kinnitus, et projektiga hõlmatud lammutatav hoone või selle osa ja kavandatava liginullenergiahoone ehitamiseks kasutatav kinnistu kuuluvad taotlejale või

on taotleja kasuks seatud kavandatava liginullenergiahoone kasutusiga ületava pikkusega hoonestusõigus ja info kavandatava liginullenergiahoone ehitamiseks kasutatava kinnistu kasutamiseks sõlmitud lepingute kohta, välja arvatud juhul, kui info on kättesaadav riiklikust registrist;

Paragrahvi 10 lõike 4 punktis 4 on sätestatud, et üldist majandushuvi pakkuva teenuse osutamiseks vajaliku taristu arendamisel tuleb taotlusele lisada ülesande andmise akt, mis vastab Euroopa Komisjoni 20. detsembri 2011. a otsuse „Euroopa Liidu toimimise lepingu artikli 106 lõike 2 kohaldamise kohta üldist majandushuvi pakkuvaid teenuseid osutavatele ettevõtjatele avalike teenuste eest makstava hüvitisena antava riigiabi suhtes“ artiklis 4 sätestatud nõuetele. Vastavalt nendele nõuetele antakse üldist majandushuvi pakkuva teenuse osutamise õigus ettevõtjale ühe või mitme dokumendiga, kus täpsustatakse eelkõige järgmist:

- avalike teenuste osutamise kohustuse täpne laad ja kestus;
- asjaomane ettevõtja ja vajaduse korral territoorium;
- ülesande andva ametiasutuse poolt ettevõtjale antavate ainu- või eriõiguste laad;
- hüvitusmehhanism ning hüvitise arvutamise, kontrollimise ja läbivaatamise parameetrid;
- ülemääraste hüvitiste maksmise vältimise ja tagasinõudmise kord ning
- viide Euroopa Komisjoni 20. detsembri 2011. aasta otsusele „Euroopa Liidu toimimise lepingu artikli 106 lõike 2 kohaldamise kohta üldist majandushuvi pakkuvaid teenuseid osutavatele ettevõtjatele avalike teenuste eest makstava hüvitisena antava riigiabi suhtes“.

Paragrahvi 10 lõike 4 punktis 5 on sätestatud, et esitada tuleb ülesande andmise akt komisjoni määruse (EL) nr 360/2012 preambuli punkti 6 tähenduses juhul, kui tegemist on üldist majandushuvi pakkuvaid teenuseid osutavatele ettevõtjatele antava vähese tähtsusega abi andmisega.

Paragrahvi 10 lõike 4 punktis 6 on sätestatud, et taotlusele tuleb lisada rahvastikuprognosi ja teenuse sihtrühma dünaamikat arvestav hoone jätkusuutliku kasutamise plaan. Juhend § 8 lõike 3 punktis 6 nimetatud rahvastikuprognosi ja teenuse sihtrühma dünaamikat arvestava hoone jätkusuutliku kasutamise plaani koostamiseks tehakse rakendusüksuse kodulehel kättesaadavaks hiljemalt taotlusvooru avamise ajaks.

Rakendusüksusel on õigus nõuda täiendavaid dokumente taotluse nõuetele vastavuse hindamiseks.

Paragrahv 10 lõikes 6 on sätestatud, et ühes taotlusvoorus võib kohaliku omavalitsuse üksuse kohta esitada maksimaalselt ühe taotluse. Piirang on sätestatud arvestades taotlusvooru vahendite mahu piiratust. Piirangu puudumine töötaks vastu vahendite ühtlasema regionaalse jaotuse põhimõtetele ning ei võimaldaks potentsiaalsel taotlejal saada indikatsiooni taotluse koostamise ja lahendamise perspektiivikusest. Kohaliku omavalitsuse üksuse kohta esitatud taotlusena arvestatakse ka kohaliku omavalitsuse üksusest sõltuva üksuse, või kohaliku omavalitsuse üksuste ühise valitseva mõju all oleva üksuse poolt esitatud taotlust, mille investeeringuobjekti asukoht on selle kohaliku omavalitsuse üksuse haldusterritooriumil. Kohaliku omavalitsuse üksuste ühise valitseva mõju all oleva üksuse poolt esitatud taotluse lisatingimuseks on, et sellise taotluse esitamiseks peab olema selle kohaliku omavalitsuse üksuse nõusolek, kelle haldusterritooriumil investeeringuobjekt asub.

Paragrahviga 11 sätestatakse lammutatava hoone energiamärgisele esitatavad nõuded. Lammutatava hoone energiamärgise andmeid kasutatakse projektiga saavutatava energiasäästu hindamisel, mistõttu on oluline, et energiamärgised oleksid koostatud kvaliteetseid andmeid kasutades ja omavahel võrreldavad.

Peatükk 4. Taotluse menetlemine

Peatükis (§-des 12–18) käsitletakse taotluse esitamist ja selle menetlemist rakendusüksuse poolt, taotleja ja taotluse nõuetele vastavaks või mittevastavaks tunnistamist, taotluse hindamise korda, taotluse hindamise kriteeriume ning taotluse rahuldamist või rahuldamata jätmise otsuse tegemist.

Üldjuhul on taotluse menetlemise ajaks kuni 90 kalendripäeva taotluse registreerimisest arvates. Selle aja kestel tehakse taotlejale teatavaks, kas taotlus rahuldati, jäeti rahuldamata või milline on taotluse menetlemise seis.

Taotlused esitatakse rakendusüksusele digitaalselt (elektroonilise taotluste esitamise keskkonna vahendusel) taotlusvooru väljakuulutamise teates nimetatud tähtpäevaks. Rakendusüksus kontrollib taotleja ja taotluse vastavust käesolevas määruuses sätestatud nõuetele. Taotlusvooru välja kuulutamise ja taotluste esitamise tähtpäeva vahe on minimaalselt neli kuud.

Kui rakendusüksus avastab taotluse nõuetele vastavuse kontrollimisel puudusi, teatab ta sellest viivitamata taotlejale ja määrab puuduste kõrvaldamiseks tähtaja kuni 10 tööpäeva. Rakendusüksus edastab taotlejale küsimused taotluse kohta, puuduste kõrvaldamise ettepaneku, ärakuulamiskirja, taotluse rahuldamise või mitterahuldamise otsuse elektroonilise taotluste esitamise keskkonna kaudu. Elektroonilise keskkonna kaudu edastatud dokument loetakse taotlejale kätte toimetatuks.

Taotluse või taotleja nõuetele mittevastavaks tunnistamise tõttu taotluse rahuldamata jätmise otsusest teavitab rakendusüksus toetuse taotlejat pärast otsuse tegemist elektroonselt.

Paragrahvi 12 lõike 2 alusel kinnitab taotlusvooru rahalise mahu ja meetme rakendaja halduskulud valdkonna eest vastutav minister käskkirjaga.

Paragrahvis 14 on sätestatud taotleja ja taotluse nõuetele vastavaks või mittevastavaks tunnistamise alused. Samuti on sätestatud rakendusüksuse kohustus hinnata taotlusi määruuses sätestatud hindamiskriteeriumide alusel ja hinnata nõuetele vastavaid taotlusi.

Paragrahvis 15 ja 16 on sätestatud tingimused taotluse hindamisele ja taotluse rahuldamisele. Taotlusi hinnatakse käesoleva määruuse lisas 2 esitatud hindamiskriteeriumide alusel. Taotlused reastatakse pingereas.

Paragrahvides 17–18 sätestatakse taotluse rahuldamise ja rahuldamata jätmise otsustele kohalduv. Taotluse rahuldamise otsuses tuuakse välja näiteks toetuse andmise, kasutamise ja toetuse maksmise aluseks olevate dokumentide, teabe ning aruannete esitamise tähtajad ja kord, sealhulgas aruandluse esitamise kord projekti tulemusel saavutatavast CO2 heitkoguse

kokkuhoiust ning teised tingimused, kuivõrd need on vajalikud määruses sätestatud tingimuste täpsustamiseks. Taotluse rahuldamata jätmise otsuse teeb rakendusüksus taotlejale elektrooniliselt teatavaks kohe pärast selle tegemist.

Peatükk 5. Toetuse saaja kohustused ja toetusele viitamine

Paragrahviga 19 sätestatakse toetuse saaja kohustused sh projekti elluviimisel hangete läbiviimisele kohalduv. Muu hulgas on toetuse saaja kohustus küsida hanke korral, mille eeldatav maksumus jääb alla lihthanke piirmäära, kirjalikult kolm võrreldavat hinnapakumust piisava kvalifikatsiooniga ettevõtjatelt ja esitada saadud hinnapakumused nende küsimist tõendavate dokumentidega rakendusüksusele koos sõlmitud lepinguga, kui ostutehingu käibemaksuta summa on suurem kui 20000 eurot

Paragrahviga 20 sätestatakse toetusele viitamise reeglid. Toetuse saaja peab projektiga seotud ehitustööde ajal ehitatava liginullenergiahoone piirkonda üles panema töödest informeeriva tahvli, millel peab olema vähemalt projekti nimetus, tööde teostaja, valmimise tähtaeg, lisainfo „Liginullenergiahoone ehitamist toetas Eesti riik“ ja Rahandusministeeriumi logo, mis on leitav veebilehelt https://valitsus.ee/et/logofailid/grupid?tid_i18n=148.

Peatükk 6. Toetuse maksmise tingimused

Paragrahvi 21 lõigetega 1-3 sätestatakse toetuse maksmise tingimused. Toetuse maksmise eelduseks on taotluse rahuldamise otsus vastavalt §-le 17 ja kulude abikõlblikkus vastavalt §-dele 5 ja 6. Kulu on abikõlblik, kui see on tekkinud ja makstud. Tegelik kulu tekkimine on tõendatud, kui kulu aluseks olev töö on vastu võetud, teenus osutatud või kaup oma valdusesse või omandisse saadud ja see on tõendatav dokumendiga, milleks võib muu hulgas olla arve, koos saatelehe, üleandmise-vastuvõtmise aktiga või sellesisulise kinnitusega. Tegelik kulu on makstud, kui see on tasutud projekti abikõlblikkuse perioodil või 45 kalendripäeva jooksul pärast projekti abikõlblikkuse perioodi, kuid mitte hiljem kui 2024. aasta 30. juunil. Hilisem kuupäev, 2024. aasta 30. juuni, on sätestatud arvestades projektide abikõlblikkuse perioodi maksimaalset pikendamise võimalust 6 kuu võrra ja kohaldatakse vaid projektidele, mille osas on tehtud pikendamise otsus.

Paragrahvi 21 lõige 4 sätestab, et rakendusüksus kontrollib maksetaotluses esitatud kulude abikõlblikkust ja toetuse saaja kohustuste nõuetekohast täitmist 30 tööpäeva jooksul maksetaotluse laekumisest arvates. Juhul kui maksetaotluses on puudusi või kulude abikõlblikkuse üle otsustamiseks on vaja lisateavet, võib rakendusüksus pikendada maksetaotluse menetlemise tähtaega puuduste kõrvaldamise või dokumentide või teabe esitamise aja võrra, teatades sellest toetuse saajale.

Paragrahvi 20 lõikega 5 sätestatakse maksetaotluste esitamise sagedus. Toetuse saaja esitab projektiga seotud kulude maksetaotluse kulude tekkimisel struktuuritoetuse registri kaudu üldjuhul kord kvartalis, kuid mitte sagedamini kui kord kuus. Lõppmakse tehakse pärast projekti tegevuste tõendamist lõpparuandega.

Peatükk 7. Lõpparuande esitamine

Paragrahvi 22 lõigetega 1-3 sätestatakse toetuse saaja kohustused projekti lõpparuande esitamisel. Lõikega 1 sätestatakse, et taotleja esitab rakendusüksusele projekti lõpparuande hiljemalt 60 kalendripäeva jooksul alates toetuse taotluse rahuldamise otsuses määratud projekti abikõlblikkuse perioodi lõppkuupäevast, kuid mitte hiljem kui 2024. aasta 29. augustil elektroonilise taotluste esitamise keskkonna vahendusel. Lõikega 2 sätestatakse loetelu lõpparuandes minimaalselt kajastatavast informatsioonist. Lõikega 3 sätestatakse toetusvahendite kasutamise eesmärgist lähtuvalt toetuse saaja kohustus esitada struktuuritoetuste registri kaudu aruanded tarnitud energia ja kasvuhoonegaaside heitkoguse kokkuhoiust kolme projektijärgse täisaasta kohta toetusotsuses määratud tähtpäevadel. Aruandes peab kajastuma minimaalselt tööde tegemise tulemusel saavutatud hoonesse tarnitud energia vähenemine energiakulu ühikutes ja seeläbi mõju kasvuhoonegaaside heitkogusele võrreldes lammutatava hoone energiamärgisel märgitud projektielse te näitajatega. Kui projekti raames lammutatakse mitu hoonet või hoone osa, arvestatakse seda vastavalt kas summeeritult või proportsionaalse osana.

Peatükk 8. Toetuse tagasinõudmine

Paragrahvis 23 sätestatakse asjaolud, mille korral rakendusüksus võib muuta taotluse rahuldamise otsust, millega nõutakse toetusest osaliselt või täielikult tagasi. Muuhulgas võidakse teha toetuse tagasinõudmise otsus, kui ehitatud hoone kasutamine avaliku sektori teenuse osutamiseks lõpetatakse, või selle osutamise mahtu olulisel määral vähendatakse enne viie aasta möödumist projekti lõppemisest arvates või hoone omand või valdus antakse kolmandatele isikutele enne viie aasta möödumist projekti lõppemisest arvates rakendusüksusega eelnevalt kooskõlastamata. Samuti võidakse teha tagasinõude otsus, kui hoone tegelik kasutus on väiksem kui 90 protsenti hoone kõetavast netopinnast enne viie aasta möödumist projekti lõppemisest arvates. Viimase tagasinõude tingimuse sätestamise põhjenduseks on vajadus näha ette sanktsioonid, mis motiveeriksid taotlejaid projektiga seotud hoonete kasutuse ja teenuste osutamise pikaajalise korralduse põhjalikult läbi kaaluma, et välistada vahendite ebamõistlikku kasutamist.

Peatükk 9. Andmete esitamine

Paragrahvis 24 sätestatakse, et rakendusüksus esitab andmed toetuse andmise kohta riigiabi ja vähese tähtsusega abi registrile vastavalt konkurentsiseaduse § 49² lõikele 3.

Peatükk 10. Vaidemenetlus

Paragrahvis 25 sätestatakse, et rakendusüksuse otsuse või toimingu peale võib esitada vaide haldusmenetluse seaduses sätestatud korras. Vaide lahendab rakendusüksus.

Riigi Tugiteenuste Keskus on riigihalduse ministri 14. novembri 2017. a määruse nr 84 „Riigi Tugiteenuste Keskuse põhimääruse“ alusel aruandekohustuslik valdkonna eest vastutava ministri ees, kes suunab ja koordineerib tema tegevust ning teostab tema üle teenistuslikku järelevalvet. Haldusmenetluse seaduse § 73 lõike 3 järgi lahendab vaide haldusakti andnud või toimingut sooritanud haldusorgan, kui haldusorgani üle teostab teenistuslikku järelevalvet minister. Seetõttu ei saa rakendusüksuse otsuste peale esitatud vaideid lahendada Rahandusministeerium.

Siinkohal hõlmab vaidemenetlus ka taotluse osalise rahuldamise või rahuldamata jätmise otsuste vaidlustamist, mitte vaid toetuse tagasinõudmise otsuste vaidlustamist.

3. Eelnõu vastavus Euroopa Liidu õigusele

Eelnõu on kooskõlas Euroopa Liidu õigusega. Eelnõu on kooskõlas muu hulgas ka järgmiste Euroopa Liidu määrustega:

- 1) Euroopa Komisjoni määrus (EL) 360/2012 Euroopa Liidu toimimise lepingu artiklite 107 ja 108 kohaldamise kohta üldist majandushuvi pakkuvaid teenuseid osutavatele ettevõtjatele antava vähese tähtsusega abi suhtes (ELT L 114, 26.04.2012, lk 8–13);
- 2) Euroopa Komisjoni 20. detsembri 2011. a otsus „Euroopa Liidu toimimise lepingu artikli 106 lõike 2 kohaldamise kohta üldist majandushuvi pakkuvaid teenuseid osutavatele ettevõtjatele avalike teenuste eest makstava hüvitisena antava riigiabi suhtes“.

4. Määruse mõjud

Määrusega sätestatakse tingimused ja kord toetuste andmiseks. Elluviidavate projektide tulemusel väheneb avalike hoonete energiatarbimine ning seeläbi valdavalt ka CO₂ heide. Investeeringud panustavad riikliku energia- ja kliimakava ning rekonstrueerimise strateegia elluviimisesse. Ühtlasi kaasajastatakse avalikes hoonetes pakutavate teenuste kvaliteeti ja vähendatakse hoone ülalpidamiskulusid tulevikus. Toetuse andmisel arvestatakse toetuse suuruse määramisel taotlejate võimekust, mis panustab ühtlasema regionaalse arengu saavutamisse.

5. Määruse rakendamiseks vajalikud tegevused, vajalikud kulutused ja määruse rakendamise eeldatavad tulud

Toetuseks kasutatavad summad laekuvad riigi lubatud heitkoguse ühikute müügist ja need kajastatakse riigieelarves. Käesoleva määruse alusel antavate toetuste prognoositud kogumaht on ligikaudu 20 miljonit eurot, mis sõltub enampakkumistulu laekumisest ja on kooskõlas „Riigi eelarvestrateegia 2019–2022“ lisa 5 sätestatuga. Määruse täitmise korraldamiseks vajalikud tegevused viiakse ellu meetme vahenditest. Toetuse andmisel lähtutakse uusimast teadaolevast informatsioonist toetuseks kasutatavate vahendite mahu kohta.

6. Määruse jõustumine

Määrus jõustub üldises korras

7. Eelnõu kooskõlastamine, huvirühmade kaasamine ja avalik konsultatsioon

Eelnõu esitati eelnõude infosüsteemi EIS kaudu kooskõlastamiseks ministeeriumidele ja üleriigilisele kohaliku omavalitsuse üksuste liidule. Eelnõu on saadetud Riigi Tugiteenuste Keskusele arvamuse andmiseks. Eelnõu osas esitasid oma ettepanekud ja märkused Eesti Linnade ja Valdade Liit, Võru linn, Riigi Tugiteenuste Keskus ning Kultuuriministeerium. Tagasiside kohta on koostatud ettepanekute ja märkustega arvestamise tabel.

Taotlusvooru väljakuulutamise järgselt korraldab rakendusüksus võimalikele taotlejatele suunatud infopäeva.