

Riigihalduse ministri määruse „Kohaliku omavalitsuse hoonete energiatõhusaks muutmiseks antava toetuse kasutamise tingimused ja kord“ eelnõu seletuskiri

1. Sissejuhatus

Määrusega kehtestatakse „Riigi eelarvestrateegia 2020–2023“ meetme „Energiatõhususe ja taastuvenergia kasutuse edendamine avaliku sektori hoonetes” rakendamiseks aastatel 2015–2020 lubatud heitkoguste ühikute enampakkumisel saadavast tulust 46 protsendi suuruse osa kohaliku omavalitsuse asutuste hoonete energiatõhusaks muutmiseks antava toetuse kasutamata osa kasutamise tingimused ja kord. Määruse alusel antakse toetust kohaliku omavalitsuse üksuste (edaspidi *KOV*) omanduses olevate hoonete energiatõhususe parandamiseks ja taastuvenergia kasutuse edendamiseks.

Määrus kehtestatakse atmosfääriõhu kaitse seaduse § 161 lõike 3 alusel. Riigieelarve strateegias määratud meetme elluviimiseks võib tulu kasutamise eest vastutav minister kehtestada määrusega enampakkumisest saadud tulu kasutamise tingimused ja korra. Määruse eesmärk on määrata kindlaks toetuse andmiseks objektide valiku kriteeriumid ning toetust kasutades tehtavate investeeringute tegemise tingimused ja kord, saavutamaks maksimaalses võimalikus ulatuses soovitud eesmärkidesse panustamine. Määratud on ka taotlejale ja taotlusele esitatavad nõuded ning taotluste menetlemise kord. Määruse lisadega kehtestatakse toetuse määr ning taotluste hindamiskriteeriumid.

Rahvusvahelise kliimapoliitika eesmärkide saavutamisse panustatakse Euroopa Liidus muuhulgas kasvuhoonegaaside lubatud heitkoguse ühikutega (edaspidi *LHÜ*) enampakkumiste süsteemi kaudu saadavate vahendite kasutusega. Perioodil 2013-2020 peavad EL-i liikmesriigid selles süsteemis müüma enampakkumistel kõik *LHÜ*-d, mida ei eraldata tasuta paiksetele heiteallikatele direktiivi 2003/87/EÜ artiklite 3e, 10a ja 10c alusel.

Kooskõlas direktiivi 2009/29/EÜ¹ artikliga 10 ja atmosfääriõhu kaitse seadusega on riigi eelarvestrateegias sätestatud üldised eesmärgid, mille saavutamiseks tuleb kasutada vähemalt 50% enampakkumisel saadud tulust, sh energiatõhususe parandamine ja energiasääst ning taastuvenergia kasutuse edendamine. Nimetatud kliimapoliitika eesmärkidega seotud meetmed on vastavalt atmosfääriõhu kaitse seaduse § 161 lõikele 1 kavandatud, lähtudes üleriigilistest eesmärkidest ja valdkondlike arengukavade eesmärkidest.

Enampakkumisel saadud tulu laekub riigieelarvesse ning seda kasutatakse kooskõlas riigi eelarvestrateegiaga. Tegu on tuludest sõltuvate kuludega, s.t vahendeid saab kasutada sõltuvalt tegelikust tulu laekumisest. Iga-aastases riigieelarves kajastatakse vastava aasta enampakkumise tulude ja kulude prognoositud maht. Riigi eelarvestrateegias kajastatakse enampakkumisest saadud tulu kasutuse kavandatud jaotus, määratakse kliimapoliitikaga seotud meetmete sihtotstarve ning tulu kasutamise eest vastutavad ministrid. „Riigi eelarvestrateegia 2020–2023“ lisa 5 kohaselt vastutab perioodil 2013–2020 *LHÜ*-de kauplemisel saadavate

¹ Direktiiv on leitav: <http://eurlex.europa.eu/LexUriServ/LexUriServ.do?uri=OJ:L:2009:140:0063:0087:et:PDF>

vahendite kasutamise eest meetme „Energiatõhususe ja taastuvenergia kasutuse edendamine avaliku sektori hoonetes“ elluviimisel riigihalduse minister.

Vastavalt kohaliku omavalitsuse korralduse seaduse § 6 lõikele 2 on kohaliku omavalitsuse ülesandeks korraldada antud vallas või linnas koolieelsete lasteasutuste, põhikoolide, gümnaasiumide ja huvikoolide, raamatukogude, rahvamajade, muuseumide, spordibaaside, turva- ja hooldekodude, tervishoiuasutuste ning teiste kohalike asutuste ülalpidamist, juhul kui need on omavalitsusüksuse omanduses.

Riigikontrolli aruandes² tuuakse välja, et 2015. aasta lõpu seisuga oli omavalitsuste ja nende ühingute valduses kokku 5386 põhivara arvestuses kajastatud hoonet, suletud netopinnaga kokku 5,6 miljonit ruutmeetrit.

Eespool viidatud hoonete hulka kuuluvad 2015. aasta seisuga:

- omavalitsuse enda hooned 4787 (4,85 mln m²);
- omavalitsuse valitseva mõju all olevate ühingute hooned 561 (0,56 mln m²);
- hoonestusõigus Riigi Kinnisvara ASi kasuks 22 (koolihooned või kooli teenindavad spordi- või vaba aja veetmise hooned üle Eesti, 0,07 mln m²) omavalitsus tasub üüri ning omandab hooned pärast hoonestusõiguse perioodi lõppemist;
- hoonestusõigus ehitamise või renoveerimise rahastaja kasuks, omavalitsus tasub üüri ning omandab hooned pärast hoonestusõiguse perioodi lõppemist 16 (neist 14 Tallinnas asuvat koolihoonet, 0,1 mln m²)

5386-st hoonest 532 olid andmete kogumise hetkel hooned, mida kasutatakse mitmel otstarbel, teisisõnu multifunktsionaalsed hooned.

Kasutusotstarbe järgi otsustades kasutati 2015. aastal ligi 80% hoonete kogupinnast omavalitsuste põhifunktsioonide täitmiseks. Arvestades hoonete kogupinda, moodustavad omavalitsuste kinnisvaraportfelli suurema osakaalu koolihooned (32,1%), lasteaedade hooned (14,5%), spordihallid ja võimlad (7,1%), klubid ja rahvamajad (5,1%), haiglad ja muud ravihooned (5,1%) ja kohaliku omavalitsuse enda administratiivhooned (3,5%). Hoonete hulgas, mille kasutusotstarbeks märkisid omavalitsused „muu hoone“, esinevad hoone nimetuse järgi otsustades enim elamud, katlamajad, kuurid, saunad, pumbamajad ja garaažid. Hoonete igaastased majandamiskulud olid kohalike omavalitsuste hinnangul (ei sisalda personalikulusid) andmete esitamise seisuga 2015. aastal kokku ca 90 mln eurot.

Omavalitsuste hinnangul on olemasolevatest hoonetest 81% täielikult ja 8% osaliselt neile vajalikud ka viie aasta pärast. Oma hoonete investeringuvajaduseks (sh energiasääst) on omavalitsused kokku hinnanud 838 miljonit eurot, sellest 647 miljonit eurot on vaja nende hoonete tarbeks, mis ei ole praegu heas või väga heas korras ja 191 miljonit eurot vajatakse praegu heas või väga heas korras olevate hoonete jaoks (2015.a. seisuga). Kuigi uuring ei anna informatsiooni hoone tegeliku energiatõhususe kohta, võib eeldada, et hooned, seisukorra määratlusega väga halb, rahuldav ning suur osa heas korras olevatest hoonetest ei vasta kehtivatele energiatõhususe miinimumnõuetele.

² Ülevaade omavalitsuste hoonestatud kinnisvarast ja selle haldamisest, Riigikontrolli aruanne Riigikogule, Tallinn, 26. oktoober 2016

Üks viis hoonete kasutusega seotud jooksvate kulude vähendamiseks on muuta KOV hooned energiasäästlikumateks. Olemasolevate hoonete energiatõhususe tõstmise kõrval on oluline planeerida hoonefondi kasutust tervikuna. Seetõttu antakse määruse tingimustega kinnisvara omanikule võimalus taotleda toetust laias ulatuses kasutusotstarvetel kasutuses olevatele hoonetele, sh mitme kasutusotstarbega hoonetele, milles pakutakse kohaliku omavalitsuse teenuste kõrval ka muid avaliku sektori poolt osutatavaid teenuseid. Toetuse andmise eelduseks on, et energiatõhusustööde objektiks olev hoone on kasutuses avalike teenuste osutamiseks ning hoone on ka tulevikus avalike teenuste osutamiseks vajalik.

Investeeringute toetamine KOV hoonetesse aitab kaasa „Eesti regionaalarengu strateegia 2014–2020“ eesmärgi 1 „Toimepiirkondade terviklikkust ja konkurentsivõimet soosiv elu- ja ettevõtluskeskkond“ saavutamisele.

Määruse eelnõu koostas Rahandusministeeriumi regionaalarengu osakonna regionaalpoliitika talituse nõunik Tarmo Kivi. Toetuse andmise tingimuste väljatöötamise on olnud kaasatud Eesti Linnade ja Valdade Liit ning Majandus- ja Kommunikatsiooniministeerium. Eelnõu ja seletuskirja juriidilist kvaliteeti kontrollis Rahandusministeeriumi regionaalarengu osakonna õigusnõunik Martin Kulp (tel 611 3097, martin.kulp@fin.ee) ja õigusosakonna jurist Virge Aasa (tel 611 3549, virge.aasa@fin.ee). Eelnõu keeleteimetaja oli õigusosakonna keeleteimetaja Sirje Lilover (tel 611 3638; sirje.lilover@fin.ee).

2. Eelnõu sisu

Eelnõu kohaselt on määruse tekst jaotatud üheksaks peatükiks:

1. Üldsätted.
2. Toetuse andmise alused.
3. Toetuse taotlejale, taotlusele ja hoone energiaauditile esitatavad nõuded.
4. Taotluste menetlemine.
5. Toetuse saaja kohustused ja toetusele viitamine.
6. Toetuse tagasinõudmine
7. Andmete esitamine
8. Vaidemenetlus
9. Rakendussätted

Määrus koosneb 21 paragrahvist ja kolmest lisast.

Peatükk 1. Üldsätted

Peatükis (§-des 1 ja 2) sätestatakse määruse kohaldamisala ja toetuse andmise eesmärk ning meetme rakendajad.

Paragrahvi 1 alusel on määruse kohaldamisala kohaliku omavalitsuse üksuste kasutatavate hoonete energiatõhususe parandamine, hoonesse tarnitud energia, hoone ülalpidamiskulude vähenemine ja taastuenergia kasutuse edendamine. Nimetatud tegevused on kooskõlas [energiamajanduse korralduse seaduse §-ga 5](#). Lõplik toetamisele kuuluvate projektide nimekiri saadakse esitatud taotluste hindamise tulemusel määruse lisas 2 kehtestatud

hindamiskriteeriumide alusel.

Määruse alusel võib anda:

- mitte riigiabi;
- üldist majandushuvi pakkuvaid teenuseid osutavatele ettevõtjatele avalike teenuste eest makstava hüvitisena riigiabi. Sel juhul tuleb kohaldada komisjoni 20. detsembri 2011 otsuse „Euroopa Liidu toimimise lepingu artikli 106 lõike 2 kohaldamise kohta üldist majandushuvi pakkuvaid teenuseid osutavatele ettevõtjatele avalike teenuste eest makstava hüvitisena antava riigiabi suhtes“ sätestatud tingimusi;
- vähese tähtsusega abi. Sel juhul tuleb kohaldada komisjoni määruses (EL) nr 360/2012 Euroopa liidu toimimise lepingu artiklite 107 ja 108 kohaldamise kohta üldist majandushuvi pakkuvaid teenuseid osutavatele ettevõtjatele antava vähese tähtsusega abi suhtes (ELT L 114, 26.04.2012, lk 8-13) ja konkurentsiseaduse §-s 33 sätestatud.

Otsustamaks, kas on tegemist riigiabiga, tuleb analüüsida, kas abi vastab kõigile neljale järgmisele tingimusele:

- abi antakse riigi, linna või valla vahenditest;
- abimeetmel on valikuline iseloom, see tähendab, et see on suunatud teatud ettevõtjale, ettevõtjate grupile või mingite kindlate kaupade tootmiseks;
- abimeede annab eelise abi saajale;
- abimeede moonutab või võib moonutada konkurentsi ja kaubandust Euroopa Liidu riikide vahel.

Antud toetusmeede on kaasnevana suunatud kohaliku omavalitsuse korralduse seaduse § 6 lõigetest 1 ja 2 tulenevate ülesannete täitmisele kaasaaitamisele.

Üldjuhul ei ole eelnõuga määratletavas korras antav toetus käsitletav riigiabina, kuna avaliku sektori raha antakse üldjuhul kohaliku omavalitsuse üksustele kohaliku omavalitsuse omandis olevate hoonete renoveerimiseks.

Siiski tuleb muul viisil teenuse osutamise korraldamise korral analüüsida meetme piiriülest mõju kaubandusele. Nimelt tuleb veenduda, et:

- a) abi eesmärk ei ole suurendada asjaomase piirkonna nõudlust või meelitada sellesse piirkonda investeringuid ning sellega ei takistata teistest liikmesriikidest pärit ettevõtjate asumist;
- b) abisaaja toodetavad kaubad ja osutatavad teenused on üksnes kohaliku iseloomuga ja piiratud geograafilise ulatusega;
- c) mõju naabruses asuvate liikmesriikide turgudele ja tarbijatele ei ole märkimisväärne ehk kas ja kui suur osa teenuse klientidest võib osutada Eestist väljastpoolt tulnud klientideks.

Juhul, kui kõik või suurem osa klientidest on Eesti elanikud ja on ebatõenäoline, et toetus meelitaks piirkonda investeringuid teistest liikmesriikidest, on toetusel vähene mõju piiriülesele kaubandusele ning toetust ei käsitleta riigiabina ega vähese tähtsusega abina. Juhul, kui välisklientide osakaal on märkimisväärne, on põhjust kaaluda määruse § 1 lõigetes 3 ja 4 sätestatud alusel riigiabi või vähese tähtsuse abi andmist.

Paragrahvis 2 sätestatakse, et meetme üldise koordineerimise eest vastutab

Rahandusministeerium. Toetuse taotlusi menetleb, toetatavatele projektidele teeb väljamakseid ja projektide üle teostab järelevalvet rakendusüksus, kelleks on Riigi Tugiteenuste Keskus. Meetme rakendamise halduskulud nähakse ette riigihalduse ministri käskkirjas.

Peatükk 2. Toetuse andmise alused

Peatükis (§-des 3–6) tuuakse välja määruse alusel toetatavad tegevusliigid, sätestatakse projekti elluviimise perioodi kestus, abikõlblike ja mitteabikõlblike kulude loend ning nõuded toetuse ja omafinantseeringu suurusele ning määrale.

Paragrahvis 3 sätestatakse, et meetme raames toetatakse väliskeskkonnast katuse ja teiste välispiiretega eraldatud siseruumiga ehitisse (edaspidi *hoone*) tarnitud energiat, hoone ülalpidamiskulusid ja kasvuhoonegaaside heidet vähendavaid ning energiasäästu suurendavaid ja taastuvenergia kasutust edendavaid rekonstrueerimistöid (edaspidi ka *energiatõhususe tööd*). Meetmest ei toetata projekte, millega kavandatakse energiatõhusustööde tegemist hoonetes, mis juba vastavad hoonete kohalduvatele energiatõhususe miinimumnõuetele, ega projekte, mille ainsaks eesmärgiks on taastuvenergiaallikate kasutuselevõtt.

Määruses mõistetakse energiatõhususe tööde tegevuse raames rekonstrueeritava hoone all kohaliku omavalitsuse üksusele, selle konsolideerimisgruppi kuuluvale üksusele või kohaliku omavalitsuse üksuste ühise valitseva mõju all olevale üksusele kuuluvat hoonet, millest vähemalt osa on kasutuses kohaliku omavalitsuse korralduse seaduse § 6 lõigete 1 ja 2 alusel osutatava teenuse osutamiseks. Hoonete esitatavaks lisatingimuseks on, et hoonet kasutatakse pärast energiatõhususe töid vähemalt 5 aasta jooksul kohaliku omavalitsuse korralduse seaduse § 6 lõigete 1 ja 2 alusel osutatavate teenuste osutamiseks või muude avaliku sektori pakutavate teenuste osutamiseks vähemalt toetuse taotluses tooduga samas mahus. Samas mahus kasutamise all mõeldakse hoone mahu protsentuaalset kasutust. Sätte eesmärk on, et energiatõhusustöid tehtaks vajalike KOV teenuste ja avaliku sektori teenuste osutamise jätkusuutlikkuse tagamiseks, mitte hoone erasektorile rentimise eesmärgil. Samas võimaldab see ka näiteks hoone osa lammutada.

Arvestades, et eri kasutusotstarbega hoonetele on kehtestatud erinevad energiatõhususe nõuded, siis on määruses sätestatud, et energiatõhususe tööde tulemusel peab kogu hoone vastama vähemalt ehitusseadustiku § 65 lõike 3 alusel kehtestatud määruses hoone energiatõhususe miinimumnõuded (edaspidi ehitusseadustiku § 65 lõike 3 alusel kehtestatud määrus) sätestatud oluliselt rekonstrueeritava hoone energiatõhususe piirväärtuse ja energiatõhususe nõuetele. Kui tegemist on mitme kasutusotstarbega hoonega või hoone kavatsetakse kasutusele võtta mitme kasutusotstarbelise hoonena, peab toetuse taotleja tagama kogu hoone energiatõhususarvu vastavuse maksimaalsele lubatavale energiatõhususarvule, mis määratakse vastavalt ehitusseadustiku § 65 lõike 3 alusel antud määruses, millega kehtestatakse hoone energiatõhususe miinimumnõuded, sätestatud mitme kasutusotstarbega hoone energiatõhususarvu määramise korrale.

Juhul, kui kohalikule omavalitsusele kuuluv hoone või hooneosa on antud kasutusse KOKS § 6 lõikes 1 või 2 sätestatud ülesannete täitmise raames avalikke teenuseid osutavale mittetulundusühingule, sihtasutusele (kultuuriseltsid, spordiühingud) või avaliku sektori enamusosalusega äriühingule, loetakse ka see osa hoonest abikõlblikuks.

Näide: hoonel on kaks kasutusotstarvet: lasteaed (koolieelse lasteasutuse hoone) köetava pinnaga 2000 m² ja kool (haridushoone) pinnaga 1000 m². Antud määruse mõistes toetatakse energiatõhususe tööde elluviimist kui ETA ei ületa piirväärtust $(2000 \times 165 + 1000 \times 160) / (2000 + 1000) = 163,33 \text{ kWh} / (\text{m}^2 \cdot \text{a})$.

Paragrahvi 3 lõikes 5 ja 6 sätestatakse, et rekonstrueeritavas hoones, mida kasutatakse tervikuna avaliku sektori poolt osutatavate teenuste osutamiseks, on kulud abikõlblikud kogu hoone köetava pinna ulatuses, hoones, mida kasutatakse avaliku sektori poolt osutatavate teenuste osutamiseks osaliselt, on kulud abikõlblikud avaliku sektori poolt osutatavate teenuste osutamiseks kasutatavale köetavale pinnale vastavas ulatuses. Hoones, hoone osas või sellele vastavas osas mida ei kasutata taotluse esitamise hetkel avaliku sektori poolt osutatavate teenuste osutamiseks, energiatõhususe töid ei toetata. Vastava osa all mõeldakse proportsionaalset osa köetavast pinnast ning seda kasutatakse abikõlbliku köetava pinna ja toetuse suuruse arvutamisel näiteks selliste tööde teostamisel, mille teostamine on energiasäästumeetmena terves hoones vajalik, kuid mille lahutamine abikõlblikus osas tehtavatest töödest ei ole võimalik või otstarbekas (nt ühised tehnosüsteemid jms.).

Avaliku sektori poolt osutatavate teenuste all mõeldakse eelkõige teenuseid, mille osutamist korraldab kohaliku omavalitsuse üksus või mida osutab kohaliku omavalitsuse üksus kohaliku omavalitsuse korralduse seaduse § 6 lõigete 1 ja 2 alusel või teenust, mida osutab muu avaliku sektori asutus või avaliku sektori kontrolli all olev ühing.

Näiteks võivad sellised avaliku sektori poolt osutatavad või korraldatavad teenused olla üldhooldus-, õendusabi-, kultuuri-, spordi-, noorsootöeteenus; koolieelsete lasteasutuste, põhikoolide, gümnaasiumide ja huvikoolide, raamatukogude, rahvamajade, muuseumide, spordibaaside, turva- ja hooldekodude teenus; tervishoiuasutuste teenus ning muud kohaliku omavalitsuse üksuse põhiülesannete täitmiseks vajalikud teenused. Samuti avaliku sektori kontrolli all olev muu sotsiaalhoolekande ning tervishoiuteenus (hooldushaiglateenus, koduteenus, isikliku abistaja teenus, tugiisikuteenus, täisealise isiku hooldus, võlanõustamisteenus, eluruumi tagamine, varjupaigategenus, turvakoduteenus, sotsiaaltransporditeenus). Ka perearsti teenuse osutajaks, s.o üldarstiabi osutava äriühingu osanikuks või aktsionäriks, võib TTKS § 15 lg 1 p 2 kohaselt olla kohaliku omavalitsuse üksus.

Projektide puhul, mis sisaldavad hooneosa lammutustöid, loetakse lammutatav pind abikõlblikuks hoolimata selle tööde eelsest kasutusotstarbest. Rekonstrueeritud hoone kasutusotstarbe säilitamise nõude täitmise jälgimisel viie aastase perioodi jooksul, arvates projekti lõppemisest, võetakse aluseks projekti tulemusel kohandatud pinna kasutus ja ruutmeetrite arv. Projektide hindamisel, milles sisalduvad lammutustööd, võetakse hoonesse tarnitud energia ning hoone ülalpidamiskulude vähenemise arvestamise aluseks projekti tulemusel kohandatud alles jääva pinna tarnitud energia ja ruutmeetrite arv.

Näide 1: kohalikule omavalitsusele kuuluvas hoones osutatakse üldhooldusteenust 40-l % köetavast netopinnast, lasteaiateenust 60-l % köetavast netopinnast.

Kogu hoone tuleb viia energiaauditis antud soovituslikku töödepaketti, aluseks võttes vähemalt nõutud energiatõhususe piirväärtuseni, toetust saab taotleda 100-le %-le köetavale netopinnale vastavast pinnast. Seejuures toetuse määr arvestatakse vastavalt määruse lisas 1 toodule.

Näide 2: kohalikule omavalitsusele kuuluvas hoones osutatakse raamatukoguteenust 40-l % köetavast netopinnast, lasteaiateenust 20-l % köetavast netopinnast, perearstiteenust³ 40-l %-l köetavast netopinnast.

Kogu hoone tuleb viia energiaauditis antud soovituslikku töödepaketti, aluseks võttes vähemalt nõutud energiatõhususe piirväärtuseni, toetust saab taotleda 60-le %-le köetavale netopinnale vastavast pinnast, kuna perearstiteenus ei ole avaliku sektori poolt osutatav teenus, ega ole seetõttu abikõlblik. Seejuures toetuse määr arvestatakse vastavalt määruse lisas 1 toodule.

Näide 3: kohalikule omavalitsusele kuuluvas hoones osutatakse üldhooldusteenust 20-l % köetavast netopinnast, perearstiteenust⁴ 10-l %-l köetavast netopinnast, apteegiteenust 5-l %-l köetavast netopinnast, noorsootöteenust pakub lepingu alusel MTÜ 20-l %-l köetavast netopinnast, valla teenuspunkt kasutab 10 % köetavast netopinnast, ettevõtjale on rendile antud 10% köetavast netopinnast ja kasutuseta ning lammutatav on hoone tiib mahuga 25% köetavast netopinnast.

Kogu hoone tuleb viia energiaauditis antud soovituslike tööde paketti (sh arvestades hooneosa lammutamisega) aluseks võttes nõutud energiatõhususe piirväärtuseni, toetust saab taotleda 75-le %-le köetavale netopinnale vastavast pinnast, kuna perearstiteenus ja apteegiteenus ning ettevõtjale välja renditud pinna kasutus ei ole avaliku sektori poolt osutatav teenus, ega ole seetõttu abikõlblik. Üldhooldusteenus, noorsootöteenus, KOV üldteenus (sh kasutusest välja arvata köetav netopind) loetakse avaliku sektori poolt osutatavateks teenusteks. Seejuures toetuse määr arvestatakse vastavalt määruse lisas 1 toodule.

Paragrahvi 3 lõike 7 punkti 3 kohaselt ei toetata meetmest projekte, mille elluviimise üheks tulemuseks on suurenev kasvuhoonegaaside heide. See tuleneb meetme (ning selle rahastusallika) põhieesmärgist, milleks on kliimapoliitika eesmärkide (sh kasvuhoonegaaside heitkoguste vähendamise) saavutamine.

Paragrahvi 3 lõige 7 punkt 4 sätestab, et meetmest ei toetata projekte, mille elluviimise tulemusel rekonstrueeritud hoone köetavast netopinnast planeeritakse kasutada või tegelikult kasutatakse viieaastase perioodi jooksul projekti lõppemisest arvates vähem kui 90 protsenti. Sätte eesmärk on vältida investeringute tegemist hoonetesse, mis lähiajal osaliselt või tervikuna kasutusest välja võivad langeda. Samas jätab säte piisava paindlikkuse, et energiatõhusaks rekonstrueerida oleks võimalik alakasutatud hooned, mille kasutust on reaalselt võimalik suurendada, ja/või mida on võimalik kasutusse võtta multifunktsionaalsena. Sättega seonduvalt on määruse § 8 lõikes 3 lisatud nõue, et taotlusest peab selguma rahvastikuproгноosi ja teenuse sihtrühma dünaamikat arvestav hoone jätkusuutliku kasutamise plaan ja kavandatud tegelik kasutus kogu köetava pinna ulatuses vähemalt 5 aasta jooksul pärast projekti lõppu ning taotluses peab

^{3,4} Näites on käsitletud perearstiteenuse osutajat erasektorina. Perearsti teenuse osutajaks, s.o üldarstiabi ositava äriühingu osanikuks või aktsionäriks, võib TTKS § 15 lg 1 p 2 kohaselt olla ka kohaliku omavalitsuse üksus. sellisel juhul on vastav pind abikõlblik.

sisalduma kinnitus, et hoone köetavast netopinnast kasutatakse vähemalt viie aasta jooksul projekti lõppemisest arvates vähemalt 90 protsenti. Nõude rikkumine on ühtlasi ka toetuse tagasinõude aluseks. Nõude eesmärk on, et investeeringuid tehtaks läbimõeldult ja rahvastikustruktuuri ning teenuse vajaduse prognoose arvestades. Toetuse taotlemine on võimalus kaasfinantseerida pikaajaliselt vajalike teenuste osutamiseks kasutatava taristu parendamise investeeringuid. Arvestades üldist rahvastikuprognost on reaalne, et kohalike omavalitsuste omandis on ja omandisse jääb lähiaastatel hooneid, mille seisundit ja kasutusprognoose arvestades ei olegi majanduslikult mõistlik suuremahulisi investeeringuid teha ning mille mõneaastase alakasutuses olekus ekspluateerimise järel on otstarbekas hooned pigem kasutusest välja arvata ning lammutada, asendades need oluliselt väiksemas mahus uute liginullenergiahoonetega või teenused koondada teistesse olemasolevatesse multifunktsionaalselt kasutatavatesse hoonetesse.

Paragrahvi 4 kohaselt on projekti elluviimise lõpptähtaeg 31. detsember 2022. a. Abikõlblikkuse periood algab kõige varasemalt taotluse esitamise kuupäevast.

Paragrahv 5 sätestab, et abikõlblikud on kulud, mis on põhjendatud, mõistlikud, vajalikud, sisalduvad hoone energiaauditi energiasäästumeetmete loetelus ning on tehtud projekti elluviimise perioodil. Projekti kulud, mis ei ole abikõlblikud, või ületavad toetusmahtu katab toetuse saaja. Projekti elluviimiseks vajalikud, kuid toetusmahtu ületavad, kulud on näiteks kulud, mis tulenevad ehitushindade kallinemisest algse kalkulatsiooniga võrreldes.

Energiatõhususe tööde tegevuse puhul on abikõlblikud soojustamise kulu; avatäidete (uste, akende ja muu taolise) uuendamise kulu; küttesüsteemide, soojusvarustuse ja sooja tarbevee süsteemide uuendamise kulu; ventilatsioonisüsteemide uuendamise kulu, kui see tuleneb vajadusest tagada nõuetele vastav sisekliima või kui ventilatsioonisüsteemide soojustagastusega tagatakse mittetaastuva fossiilse päritoluga energia kasutuse vähenemine või ventilatsioonile kuuluva elektri tootmiseks kasutatakse edaspidi päikeseelektrit ja sellega kaasneb kasvuhoonegaaside heite vähenemine; jahutussüsteemide paigaldamise kulu, kui see tuleneb vajadusest tagada nõuetele vastav sisekliima; taastuvenergiasüsteemide, automaatika ja tarkade juhtimisseadmetega, sealhulgas andurid ja andmehõivesüsteemid, mis võimaldavad hinnata projekti tulemusi, hankimise ja paigaldamisega, seonduv kulu; päikesekaitse lahenduste kulu; valgustuse uuendamise kulu; hoone piirde-, kande- ja jäigastavate konstruktsioonide muutmise ja asendamise kulu, kui see on vajalik energiatõhusust tagavate tehnosüsteemide paigaldamiseks, taastuvenergia kasutuselevõtuks või soojustuse paigaldamiseks.

Abikõlblik on ka eeltoodud energiatõhususe töödega lahutamatu seotud või nende eelduseks olevate investeeringute kulu, sealhulgas kasutusotstarbele vastava sisekliima nõuete tagamisega seotud kulud ja hoone osalise lammutamise ning sellega seotud tööde (sh. näiteks välispiirete vajalikus osas ümberehitamine, avad ja avatäited, tehnosüsteemide ümberehitamisega kaasnevad kulud) kulu, kui need sisalduvad hoone energiaauditi energiasäästumeetmete loetelus; ehitise toimimiseks vajalike kommunikatsioonidega liitumise kulud, kui liitumise vajadus tuleneb valitud energiatõhususe paketest; energiatõhusustööde tegemiseks vajaliku projekteerimise, ehitustöödeajagse omanikujärelevalve ja energiasäästu eksperdi kaasamise kulud, tehnosüsteemide seadistamise kulud, kultuurimälestiste korral muinsuskaitse eritingimuste koostamise ja tööde kavandamiseks vajalike uuringute läbiviimise kulu.

Energiatõhususe tööde loetelu all mõeldakse energiatõhususe parendamise pakettis toodud töid. Hoone energiatõhususe parendamise pakett ehk soovituslik energiatõhususe tööde loetelu peab olema projektihanke ja ehitushanke lähteülesandeks. Lisaks tuleb hoolsuskohustuse täitmiseks lähteülesandesse märkida, et kogu hoone peab vastama vähemalt hoone energiaauditis toodud, hoone kasutusotstarbe kohasele ehitusseadustiku § 65 lõike 3 alusel kehtestatud määruses hoone energiatõhususe miinimumnõuded (edaspidi ehitusseadustiku § 65 lõike 3 alusel kehtestatud määrus) sätestatud oluliselt rekonstrueeritava hoone energiatõhususe piirväärtuse ja energiatõhususe nõuetele, või mitme kasutusotstarbelise hoone puhul maksimaalsele lubatavale energiatõhususarvule, mis määratakse vastavalt ehitusseadustiku § 65 lõike 3 alusel antud määruses, millega kehtestatakse hoone energiatõhususe miinimumnõuded, sätestatud mitme kasutusotstarbega hoone energiatõhususarvu määramise korrale

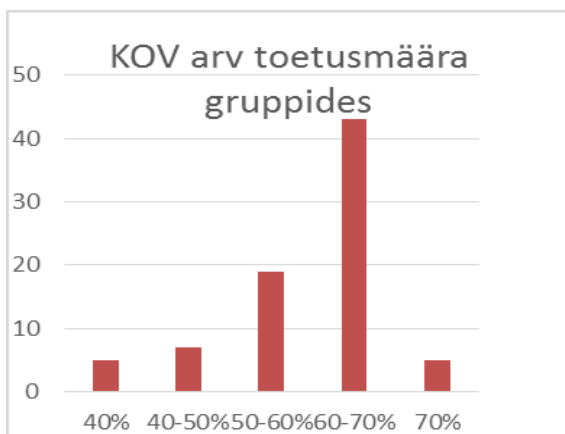
Lõikes 4 on sätestatud mitteabikõlblikud kulud, milleks eelkõige on kulud, mis ei panusta hoone energiatõhususe suurenemisse ega hoonesse tarnitud energia või hoone ülalpidamiskulude vähenemisse ega ole tehtud projekti elluviimise perioodil. Eraldi on välja toodud, et kui KOV on kinnitanud soojusmajanduse arengukava, siis on abikõlblikud soojusvarustuse tagamiseks vajalike seadmete ja teiste energiatootmisseadmete soetamise ja paigaldamise kulud, mis on kooskõlas soojusmajanduse arengukavaga. Piirang on kehtestatud, et tagada eri valdkondade arengu planeerimisel kooskõla ning terviklik soojusmajanduse korraldamine KOVi territooriumil. Lisaks on välja toodud, et abikõlblikud ei ole projektijuhtimise ja õigusabikulud. Abikõlblikud ei ole ka kulud tegevusele/tööle (nt avatäidete vahetus), millega analoogset tegevust (osalised energiatõhusustööd) on toetatud riigi muudest tuludest, sealhulgas Euroopa Liidu vahenditest või teistest välisvahenditest saadud toetustest vähem kui kolm aastat alates taotluse esitamisest. Eeltoodud piirangu eesmärk on vältida läbimõtlematud otsuseid investeeringute tegemisel. Eelduslikult peaksid vähem kui 3 aastat enne taotluse esitamise aega tehtud energiatõhususele suunatud investeeringud arvestama kehtivate nõuetega ja neid saab lugeda analoogseks tööks/ tegevuseks, kuna energiatõhususe miinimumnõudeid käsitlev määrus võeti vastu juunis 2015 ja hoone välispiirete soojuslähivusele kehtestatud nõuded ei ole sellest ajast muutunud. Topeltfinantseerimise vältimiseks ei ole abikõlblik kulu, mida rahastatakse muudest riigieelarvelistest või Euroopa Liidu vahenditest.

Paragrahvi 6 lõike 1 kohaselt on toetuse määr esitatavale projektile 40-70% abikõlblikest kuludest, sõltudes kohaliku omavalitsuse üksuse põhitegevuse tuludest elaniku kohta. Toetuse suuruse arvutamiseks peab esmalt selguma abikõlbliku köetava pinna suurus, arvestades § 3 lõigetes 4-6 sätestatud ning abikõlblikud tööd ja nende maksumus abikõlbliku köetava netopinna kohta. Abikõlbliku netopinna hulka arvutatakse ka projekti tulemusena lammutatav pind.

Põhitegevuse tulu arvutamise aluseks on saldoandmike infosüsteemi kohaselt 2018. aasta kohaliku omavalitsuse üksuse põhitegevuse tulude maht eurodes, millest on maha arvatud haldusreformiga kaasnevalt riigilt saadud ühinemistoetused ja sundühendamise või raugenud juhtumite hüvitised, tasandusfondis sisalduv väikesaarte toetus.

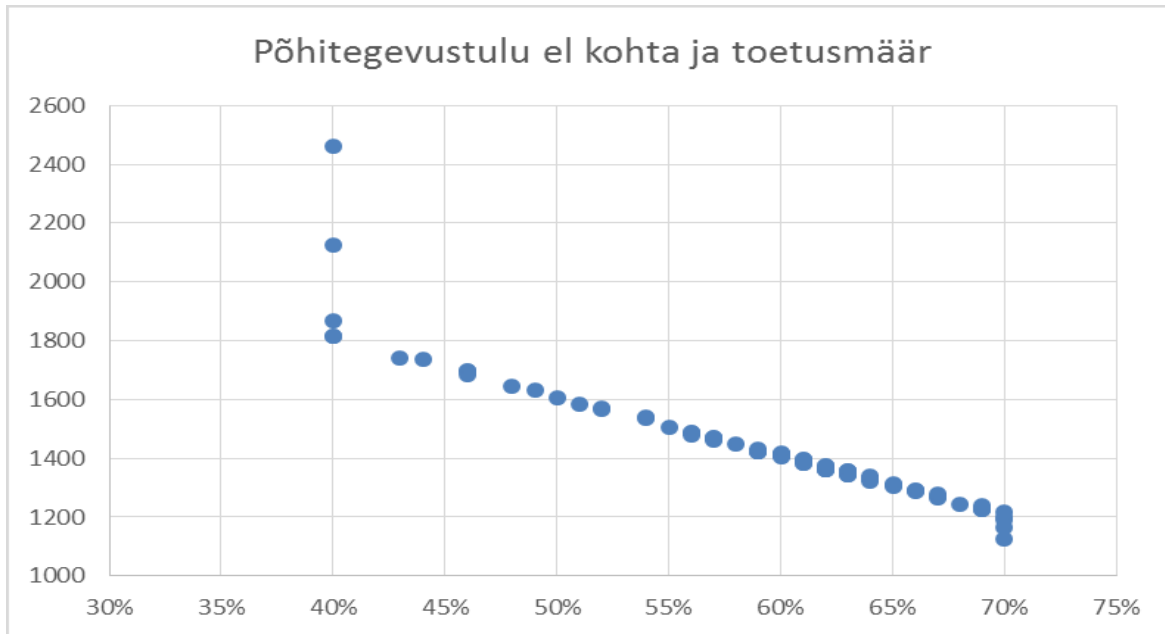
Elanike arvu aluseks on rahvastikuregistri andmed 1. jaanuari 2018. a seisuga. Üle 18-aastastest on võetud arvesse Eesti kodakondsust tõendava dokumendiga või kehtiva elamislooga isikud. Vastavalt eeltoodule on arvutatud toetusmäär omavalitsuste lõikes, mis kehtestatakse määruse lisas 1.

Kohaliku omavalitsuse üksustele kohalduvate toetusmäärade jagunemist illustreerivad joonised 1 ja 2.



Toetusmäär	KOV arv
40%	5
40-50%	7
50-60%	19
60-70%	43
70%	5

Joonis 1



Joonis 2

Paragrahvi 6 lõige 2 sätestab piirangud energiatõhususe tööde tegemiseks toetuse andmisel. Sätestatakse piirangud maksimaalsele toetuse suurusele rekonstrueeritava hoone abikõlbliku kütava netopinna ühe ruutmeetri kohta ning maksimaalse toetuse suurusele ühe rekonstrueeritava hoone kohta.

Maksimaalse toetuse suuruse arvutuste aluseks võetud eelduslik avaliku teenuse osutamiseks kasutatava netopinna keskmine suurus 1000 m² (Riigikontrolli kogutud andmete põhjal oli keskmine KOV omandis olev kinnisvaraobjekt 2015. aasta lõpu seisuga kütava netopinnaga ca 900 m². Andmetest jäeti välja alla 100 m² netopinnaga objektid, objektid mille energiaklass oli C või parem ning objektid, mille KOVid kavandasid lammutada või võõrandada.

Energiatõhususe tööde indikatiivne maksumus on prognoositud 900 eurot ruutmeetri kohta. Maksimaalne toetuse suurus vastavalt määruse lisas 1 sätestatud toetusmäärale on 360 – 630 eurot rekonstrueeritava hoone abikõlbliku kütava netopinna ühe ruutmeetri kohta. Maksimaalne toetuse suurus rekonstrueeritava hoone abikõlbliku kütava netopinna ühe ruutmeetri kohta arvutatakse järgmise valemi järgi: 900 eurot × individuaalne toetusmäär. Maksimaalne toetuse suurus ühe rekonstrueeritava hoone kohta vastavalt määruse lisas 1 sätestatud toetusmäärale on 360 000 – 630 000 eurot. Maksimaalne toetuse suurus arvutatakse järgmise valemi järgi: 1000 m² × 900 eur/m² × individuaalne toetusmäär. Hoone abikõlbliku kütava netopinna hulka loetakse maksimaalse toetuse arvutamisel ka lammutatav osa hoonest.

Eeltoodud piirang maksimaalsele toetusele ühe ruutmeetri kohta seab võrdsemasse positsiooni projektid, milles konkureerivad omavahel väikesed ja suured objektid. Piirangut seadmata oleks väiksemate objektide enargiatõhusustööde projektides võimalik maksimaalse toetuse piirides kasutada oluliselt kallimaid lahendusi kui suuremate objektide energiatõhusustööde projektides. Piirang maksimaalse toetuse suurusele on sätestatud arvestades taotlusvooru vahendite mahu

piiratust. Piirangu puudumine muudaks ühtlasi prognoosimatuks maksimaalse toetuse saajate arvu toetusmeetme vahenditest tervikuna ja vahendite regionaalse jaotuse regionaalsetes üksustes (vahendite NUTS 3 eeljaotus), mis omakorda ei võimalda potentsiaalsel taotlejal saada indikatsiooni taotluse koostamise perspektiivikusest.

Lõikega 3 määratakse, et kui taotleja on kohaliku omavalitsuse üksuse konsolideerimisgruppi kuuluv üksus või kohaliku omavalitsuse üksuste ühise valitseva mõju all olev üksus, kohaldatakse toetuse määra ja maksimaalse toetuse suuruse leidmisel lõikes 1 konsolideerimisgruppi kuuluva üksuse või kohaliku omavalitsuse üksuste ühise valitseva mõju all oleva üksuse investeringuobjekti asukohajärgsele kohaliku omavalitsuse üksusele sätestatud.

Lõikega 4 ja 5 sätestatakse, et taotleja omafinantseering peab tagama projekti tulemusliku elluviimise ja projekti tulemuste edasise kasutuse finantsilise jätkusuutlikkuse. Omafinantseeringuna ei arvestata Euroopa Liidu asutuste või fondide kaudu või muude abiskeemide alusel saadud tagastamatut abi. Projekti mitteabikõlblikud ning projekti elluviimiseks vajalikud, kuid toetusmahtu ületavad kulud katab toetuse saaja.

Lõigetega 6–8 sätestatakse, et toetuse summa ja toetuse määr sätestatakse taotluse rahuldamise otsuses ja ettevõtjatele avalike teenuste eest makstava hüvitise suuruse ülempiirid üldise majandushuvi teenuste puhul.

Peatükk 3. Toetuse taotlejale, taotlusele ja hoone energiaauditile esitatavad nõuded

Peatükis (§-des 7–9) sätestatakse toetuse taotlejale (edaspidi *taotleja*) esitatavad nõuded, taotlusele esitatavad üldised nõuded, toetuse taotluse vorm, sellele lisatavate dokumentide loetelu ning hoone energiaauditile esitatavad nõuded.

Paragrahvi 7 lõike 1 kohaselt võib taotlejaks olla KOV üksus, KOV üksuse konsolideerimisgruppi kuuluv üksus või kohaliku omavalitsuse üksuste ühise valitseva mõju all olev üksus, kellel on investeringuobjekti asukohta järgse KOV üksuse nõusolek taotluse esitamiseks (§ 8 lõiget 3 punkt 7). KOV üksuse nõusolekut taotluse esitamiseks küsitakse, et vältida olukorda, kus kohaliku omavalitsuse üksuste ühisomandis olev üksus esitab taotluse kohaliku omavalitsuse üksusega kooskõlastamata ning välistab sellega kohaliku omavalitsuse üksusel taotluse esitamise võimaluse, kuna vastavalt määruse § 8 lõikele 6 võib ühes taotlusvoorus kohaliku omavalitsuse üksuse kohta, mille elanike arv rahvastikuregistri andmetel on 2019. aasta 1. jaanuari seisuga kuni 8000 elanikku, esitada maksimaalselt ühe taotluse ning kohaliku omavalitsuse üksuse kohta, mille elanike arv rahvastikuregistri andmetel on 2019. aasta 1. jaanuari üle 8000, võib esitada maksimaalselt kaks taotlust.

Lõike 2 kohaselt peab taotleja toetuse saamiseks tagama kohaliku omavalitsuse üksuse finantsjuhtimise seaduses (edaspidi *KOFS*) sätestatud finantsdistsipliini nõuetest kinnipidamise.

Lõike 3 kohaselt ei või taotleja olla riigiabi või vähese tähtsusega abi saaja, kellele Euroopa Komisjoni eelneva otsuse alusel, millega abi on tunnustatud ebaseaduslikuks ja siseturuga kokku sobimatuks, esitatud korraldus abi tagasimaksmiseks on seni täitmata.

Lõike 4 kohaselt on kohaliku omavalitsuse üksusel õigus toetust taotleda, kui tal on kehtiv kohaliku omavalitsuse korralduse seaduse § 37² kohane arengukava.

Paragrahviga 8 sätestatakse taotlusele esitatavad üldised nõuded, sh see, et taotluses peab olema formuleeritud projekti eesmärk, taotluses esitatud projekti eelarve peab olema põhjendatud ning omafinantseeringu suurus peab vastama nõutavale määrale. Samuti peab olema taotluses näha, et toetust soovitakse määruuses esitatud tegevuste elluviimiseks ning projekt teostatakse elluviimise perioodi piires. Taotlusest peab selguma rahvastikuprognooosi ja teenuse sihtrühma dünaamikat arvestav hoone jätkusuutliku kasutamise plaan ja kavandatud tegelik kasutus kogu köetava pinna ulatuses vähemalt viie aasta jooksul pärast projekti lõppu.

Paragrahvi 8 lõikes 2 sätestatakse, et taotluse allkirjastab taotleja allkirjaõiguslik esindaja.

Paragrahvi 8 lõikes 3 sätestatakse taotlusele esitatavad nõuded.

Paragrahvi 8 lõikes 4 on loetletud toetuse taotlusele lisatavad dokumendid. Energiatõhususe tööde puhul on muu hulgas nõutavateks dokumentideks omafinantseeringut kinnitavad ja tõendavad dokumendid; hoone energiaaudit või energiaaudi vahearuanne, arvestades määruuse § 9 toodud erisustega ning kinnitus, et projektiga hõlmatud hoone ja hoonealune kinnistu kuuluvad taotlejale ja info nende kohta kinnistusraamatusse kandmata lepingute kohta, kui sellised lepingud on sõlmitud.

Paragrahvi 8 lõike 4 punktis 4 on sätestatud, et üldist majandushuvi pakuva teenuse osutamiseks vajaliku taristu arendamisel tuleb taotlusele lisada ülesande andmise akt, mis vastab Euroopa Komisjoni 20. detsembri 2011. a otsuse „Euroopa Liidu toimimise lepingu artikli 106 lõike 2 kohaldamise kohta üldist majandushuvi pakkuvaid teenuseid osutavatele ettevõtjatele avalike teenuste eest makstava hüvitisena antava riigiabi suhtes“ artiklis 4 sätestatud nõuetele. Vastavalt nendele nõuetele antakse üldist majandushuvi pakuva teenuse osutamise õigus ettevõtjale ühe või mitme dokumendiga, kus täpsustatakse eelkõige järgmist:

- avalike teenuste osutamise kohustuse täpne laad ja kestus;
- asjaomane ettevõtja ja vajaduse korral territoorium;
- ülesande andva ametiasutuse poolt ettevõtjale antavate ainu- või eriõiguste laad;
- hüvitusmehhanism ning hüvitise arvutamise, kontrollimise ja läbivaatamise parameetrid;
- ülemääraste hüvitiste maksmise vältimise ja tagasinõudmise kord ning
- viide Euroopa Komisjoni 20. detsembri 2011. aasta otsusele „Euroopa Liidu toimimise lepingu artikli 106 lõike 2 kohaldamise kohta üldist majandushuvi pakkuvaid teenuseid osutavatele ettevõtjatele avalike teenuste eest makstava hüvitisena antava riigiabi suhtes“.

Paragrahvi 8 lõike 4 punktis 5 on sätestatud, et ülesande andmise akt komisjoni määruse (EL) nr 360/2012 Euroopa Liidu toimimise lepingu artiklite 107 ja 108 kohaldamise kohta üldist majandushuvi pakkuvaid teenuseid osutavatele ettevõtjatele antava vähese tähtsusega abi suhtes (ELT L 114, 26.04.2012, lk 8–13) preambuli punkti 6 tähenduses juhul, kui tegemist on üldist majandushuvi pakkuvaid teenuseid osutavatele ettevõtjatele antava vähese tähtsusega abi andmisega.

Toetuse taotleja peab põhjendama nõutavate dokumentide taotlusele lisamata jätmist. Rakendusüksusel on õigus nõuda täiendavaid dokumente taotluse nõuetele vastavuse

hindamiseks.

Paragrahv 8 lõikes 6 on sätestatud, et ühes taotlusvoorus võib kohaliku omavalitsuse üksuse kohta, mille rahvastikuregistri järgne elanike arv seisuga 01.01.2019 a. on kuni 8000 elanikku, esitada maksimaalselt ühe taotluse. kohaliku omavalitsuse üksuse kohta, mille rahvastikuregistri järgne elanike arv seisuga 01.01.2019 a. on üle 8000, võib esitada maksimaalselt kaks taotlust. Piirang on sätestatud arvestades taotlusvooru vahendite mahu piiratust. Piirangu puudumine töötaks vastu vahendite ühtlasema regionaalse jaotuse põhimõtetele ning ei võimaldaks potentsiaalsel taotlejal saada indikatsiooni taotluse koostamise ja lahendamise perspektiivikusest. Kasutatud on KOV mediaansuurust elanike arvu järgi (seotud ühtlasi teenuse osutamise vajadusega) 01.01.2019 a. seisuga. Maksimaalne toetuse suurus on arvestatud ühe hoone kohta. Iga hoone energiatõhusaks rekonstrueerimiseks esitatakse eraldi taotlus. See tähendab, et taotlejad, kellel on õigus taotlusvooru esitada kaks taotlust, saavad taotleda kahe taotluse peale kokku maksimaalselt 2 x 630 000 eurot, olenevalt individuaalsest toetusmäärast. Kohaliku omavalitsuse üksuse kohta esitatud taotlusena arvestatakse ka kohaliku omavalitsuse üksuse konsolideerimisgruppi kuuluva üksuse, või kohaliku omavalitsuse üksuste ühise valitseva mõju all oleva üksuse poolt esitatud taotlust, mille investeeringuobjekti asukoht on selle kohaliku omavalitsuse üksuse haldusterritooriumil. Kohaliku omavalitsuse üksuste ühise valitseva mõju all oleva üksuse poolt esitatud taotluse lisatingimuseks on, et sellise taotluse esitamiseks peab olema selle kohaliku omavalitsuse üksuse nõusolek, kelle haldusterritooriumil investeeringuobjekt asub.

Paragrahviga 9 sätestatakse hoone energiaauditile esitatavad nõuded. Energiauditi koostamisel tuleb lähtuda selle sisu ja vormi osas majandus- ja taristuministri 08. aprilli 2015. a määrusest nr 28 „Elamu energiaauditile esitatavad nõuded“ nõuetest. Hoone energiauditi tegemise täpsustatud nõuded on sätestatud määruse lisaga 3, mille järgimine on energiauditi koostamisel kohustuslik.

Paragrahvi 9 lõikes 2 on sätestatud, et antud meetme raames võib taotleja energiauditi aruande asemel esitada ka ainult majandus- ja taristuministri 8. aprilli 2015. a määruse nr 28 „Elamu energiaauditile esitatavad nõuded“ § 6 lõigete 10 ja 11 kohase energiauditi vahearuande. Leevenduse eesmärk on meetme elluviimine ka tingimustes, kus auditi koostamiseks mõõtmiste läbiviimiseks vastav temperatuurivahemik ei ole saavutatav.

Energiauditi nõuete (lisa 3) koostamine on tellitud kõrgelt kvalifitseeritud eksperdilt, kes omab volitatud energiatõhususe spetsialisti 8. taset ning volitatud kütte-, ventilatsiooni- ja jahutuse inseneri 8. taseme kutsetunnistusi. Täpsete nõuete koostamise vajadus tekkis toetuse andmise tingimuste koostamise käigus veendumaks selles, et taotlejate poolt esitatavad auditid sisaldaksid taotluse menetlemiseks vajalikke andmeid, need andmed oleksid määratletud kõigi taotlejate jaoks ühtsetel alustel, et oleks tagatud hindamiskriteeriumide adekvaatsus ja nende alustel õiglaste otsuste tegemine. Lisaks on vajalik antud meetme tarbeks määratleda lisaks MTM määrustega kehtestatud täiendavad nõuded energiaauditile ja anda täiendavaid selgitusi auditi koostamiseks ning seal esitatavate näitajate arvutamiseks.

Arvestades, et meetmest toetatakse ühiskondlike hoonete energiatõhusustöid, nõutakse käesolevas meetmes energiauditi tegijalt ühiskondlike hoonete auditite tegemisele vastavat kutset. Nõutav energiauditi koostaja pädevus olenevalt kutse väljastamise ajast on antud lisa

3.

Soovituslike energiatõhususe tööde loeteludes tuleb lähtuda põhimõttest, et pärast hoone rekonstrueerimist oleks hoones tagatud nõuetekohane sisekliima. Paragrahvis 9 lõike 4 punktides 2 ja 4 nimetatud energiatõhususarvud määratakse, lähtudes ehitusseadustiku § 64 lõikes 5 alusel kehtestatud määruses hoone energiatõhususe arvutamise metoodika sätestatud nõuetest.

Peatükk 4. Taotluse menetlemine

Peatükis (§-des 10–16) käsitletakse taotluse esitamist ja selle menetlemist rakendusüksuse poolt, taotleja ja taotluse nõuetele vastavaks või mittevastavaks tunnistamist, taotluse hindamise korda, taotluse hindamise kriteeriume ning taotluse rahuldamist või rahuldamata jätmise otsuse tegemist.

Üldjuhul on taotluse menetlemise ajaks kuni 90 kalendripäeva taotluse registreerimisest arvates. Selle aja kestel tehakse taotlejale teatavaks, kas taotlus rahuldati, jäeti rahuldamata või milline on taotluse menetlemise seis.

Taotlused esitatakse rakendusüksusele digitaalselt (elektroonilise taotluste esitamise keskkonna vahendusel) taotlusvooru väljakuulutamise teates nimetatud tähtpäevaks. Rakendusüksus kontrollib taotleja ja taotluse vastavust käesolevas määruses sätestatud nõuetele.

Kui rakendusüksus avastab taotluse nõuetele vastavuse kontrollimisel puudusi, teatab ta sellest viivitamata taotlejale ja määrab puuduste kõrvaldamiseks tähtaja kuni 10 tööpäeva. Rakendusüksus edastab taotlejale küsimused taotluse kohta, puuduste kõrvaldamise ettepaneku, ärakuulamiskirja, taotluse rahuldamise või mitterahuldamise otsuse elektroonilise taotluste esitamise keskkonna kaudu. Elektroonilise keskkonna kaudu edastatud dokument loetakse taotlejale kätte toimetatuks.

Taotluse või taotleja nõuetele mittevastavaks tunnistamise tõttu taotluse rahuldamata jätmise otsusest teavitab rakendusüksus toetuse taotlejat pärast otsuse tegemist elektroonselt.

Paragrahvi 10 lõike 2 alusel kinnitab taotlusvooru rahalise mahu, toetusvahendite indikatiivse regionaalse jaotuse ning meetme rakendaja halduskulud valdkonna eest vastutav minister käskkirjaga. toetuse andmisel lähtutakse regionaalsete piirsummade jaotamisel põhimõttest, et 50% rahalisest mahust jaotatakse viie regiooni (Eurostati territoriaalse statistika arvepidamise üksuste järgi NUTS III tasand: Kesk-Eesti, Kirde-Eesti, Lõuna-Eesti, Lääne-Eesti, Põhja-Eesti) vahel võrdselt ning 50% jaotuse aluseks on regiooni elanike arv. 2019. aasta 1. jaanuari seisuga (tulemus ümardatud täisarvuni).

Paragrahvis 12 on sätestatud taotleja ja taotluse nõuetele vastavaks või mittevastavaks tunnistamise alused. Samuti on sätestatud rakendusüksuse kohustus hinnata taotlusi määruses sätestatud hindamiskriteeriumide alusel ja hinnata nõuetele vastavaid taotlusi.

Paragrahvis 13 ja 14 on sätestatud tingimused taotluse hindamisele ja taotluse rahuldamisele. Taotlusi hinnatakse käesoleva määruse lisas 2 esitatud hindamiskriteeriumide alusel.

Laekunud nõuetele vastavaid taotlusi hinnatakse viies gruppis. Gruppide loomise aluseks on taotlejate territoriaalne paiknemine Eurostati territoriaalse statistika arvepidamise NUTS III tasandil.

Hindamiskriteeriumid on järgmised:

- 1) projekti panus hoonesse tarnitud energia vähenemisse;
- 2) projekti panus hoone ülalpidamiskulude vähenemisse;

Hindamise aluseks on taotluses ning § 9 ning lisa 3 alusel koostatud ja taotlusele lisatud hoone energiaauditis esitatud andmed.

Kui hoonet kasutatakse lisaks avalike teenuste osutamisele ka muul otstarbel, siis sellise hoone puhul arvestatakse hoonesse tarnitud energia ja hoone ülalpidamiskulude vähenemine hoone abikõlblikus osas proportsionaalselt kogu hoonesse tarnitud energia ja hoone ülalpidamiskulude vähenemisest vastavalt abikõlblikus osas olevatele hoone kätava pinna ruutmeetrite arvu osatähtsusele kogu hoone kätava pinna ruutmeetritest.

Näide: Kogu hoone kätava netopinna ruutmeetrite arv 2000 m^2 , sellest abikõlblik osa 700 m^2 . Kogu hoonesse tarnitud energiakogus 200 ühikut ja kogu hoone ülalpidamiskulud 150 ühikut. Energiaauditis on audiitor märkinud pärast soovituslike energiatõhususe tööde elluviimist kogu hoonesse prognoositavaks tarnitud energiakoguseks 150 ühikut ja hoone ülalpidamiskuludeks 100 ühikut.

Arvutuskäik: abikõlblik osa proportsionaalselt $700 \div 2000 \times 100 = 35\%$

Hoonesse tarnitud energiakoguse vähenemine rekonstrueeritava kätava pinna ruutmeetri kohta = $(200 - 150) \times 0,35 \div 700 = 0,025$ ühikut/ m^2 kohta.

Hoone ülalpidamiskulude vähenemine rekonstrueeritava kätava pinna ruutmeetri kohta = $(150 - 100) \times 0,35 \div 700 = 0,025$ ühikut/ m^2 kohta.

Hindamiskriteeriumide eesmärk on (tulenevalt rahastamisallikaga seotud nõuetest) suunata meetme vahendid projektidesse, millel on suurim energiasääst pinnauhiku kohta ning suunata KOVe leidma kõige kuluoptimaalsemaid rekonstrueerimislahendusi, et vähendada hoone edasist kõrget ülalpidamiskulu.

Paragrahvis 14 käsitletakse taotluse rahuldamise otsuse tegemist. Taotlused reastatakse pingereas.

Lõikega 3 sätestatakse vahendite jääkide kasutamise kord, selleks et tagada vahendite maksimaalne eesmärgipärane kasutus ja regionaalne jaotus.

Paragrahvides 15-16 sätestatakse taotluse rahuldamise ja rahuldamata jätmise otsustele kohalduv. Taotluse rahuldamise otsuses tuuakse välja näiteks toetuse väljamaksmise kord,

järelevalve kord, aruandluse kord, vaidluste lahendamise kord ja toetuse maksmise peatamise ja finantskorrektsiooni alused ning taotluse rahuldamise otsuse kehtetuks tunnistamise alused., mille hulka kuulub muu hulgas kohustus maksta toetus tagasi, kui energiaauditis märgitud kogu hoone energiatõhusus jääb saavutamata, projekti tulemusel saavutatud CO2 kokkuhoiu kohta ei esitata aruannet pärast projekti lõppu. Taotluse rahuldamata jätmise otsuse teeb rakendusüksus taotlejale elektrooniliselt teatavaks kohe pärast selle tegemist.

Peatükk 5. Toetuse saaja kohustused ja toetusele viitamine

Paragrahviga 17 sätestatakse toetuse saaja kohustused sh. projekti elluviimisel hangete läbiviimisele kohalduv. Muu hulgas on toetuse saaja kohustus küsida hanke korral, mille eeldatav maksumus jääb alla lihthanke piirmäära, kirjalikult kolm võrreldavat hinnapakumust piisava kvalifikatsiooniga ettevõtjatelt ja esitada saadud hinnapakumused nende küsimist tõendavate dokumentidega rakendusüksusele koos sõlmitud lepinguga, kui ostutehingu käibemaksuta summa on suurem kui 5000 eurot

Paragrahviga 18 sätestatakse toetusele viitamise reeglid. Toetuse saaja peab projektiga seotud ehitustööde ajal projektipiirkonda üles panema töödest informeeriva tahvli, millel peab olema vähemalt projekti nimetus, tööde teostaja, valmimise tähtaeg, lisainfo „Hoone energiatõhusamaks muutmist toetas Eesti riik“ ja Rahandusministeeriumi logo, mis on leitav veebilehelt https://valitsus.ee/et/logofailid/grupid?tid_i18n=148.

Peatükk 6. Toetuse tagasinõudmine

Paragrahvis 19 sätestatakse asjaolud, mille korral rakendusüksus võib muuta taotluse rahuldamise otsust, millega nõutakse toetusest 10–100% tagasi. Muuhulgas võidakse teha toetuse tagasinõudmise otsus, kui hoone kasutamine avaliku sektori teenuse osutamiseks lõpetatakse, või selle osutamise mahtu olulisel määral vähendatakse enne viie aasta möödumist projekti lõppemisest arvates või hoone omand või valdus antakse kolmandatele isikutele enne viie aasta möödumist projekti lõppemisest arvates rakendusüksusega eelnevalt kooskõlastamata. Samuti võidakse teha tagasinõude otsus, kui hoone tegelik kasutus on väiksem kui 90% hoone köetavast netopinnast enne viie aasta möödumist projekti lõppemisest arvates. Viimase tagasinõude tingimuse sätestamise põhjenduseks on vajadus näha ette sanktsioonid, mis motiveeriksid taotlejaid projektiga seotud hoonete kasutuse ja teenuste osutamise pikaajalise korralduse põhjalikult läbi kaaluma, et välistada vahendite ebamõistlikku kasutamist.

Peatükk 7. Andmete esitamine

Paragrahvis 20 sätestatakse, et rakendusüksus esitab andmed toetuse andmise kohta riigiabi ja vähese tähtsusega abi registrile vastavalt konkurentsiseaduse § 49² lõikele 3.

Peatükk 8. Vaidemenetlus

Paragrahvis 21 sätestatakse, et rakendusüksuse otsuse või toiminguga peale võib esitada vaide haldusmenetluse seaduses sätestatud korras. Vaide lahendab rakendusüksus.

Riigi Tugiteenuste Keskus on riigihalduse ministri 14. novembri 2017. a määruse nr 84 „Riigi Tugiteenuste Keskuse põhimääruse“ alusel aruandekohustuslik valdkonna eest vastutava ministri ees, kes suunab ja koordineerib tema tegevust ning teostab tema üle teenistuslikku järelevalvet. Haldusmenetluse seaduse § 73 lõike 3 järgi lahendab vaide haldusakti andnud või

toimingu sooritanud haldusorgan, kui haldusorgani üle teostab teenistuslikku järelevalvet minister. Seetõttu ei saa rakendusüksuse otsuste peale esitatud vaideid lahendada Rahandusministeerium.

Siinkohal hõlmab vaidemenetlus ka taotluse osalise rahuldamise või rahuldamata jätmise otsuste vaidlustamist, mitte vaid toetuse tagasinõudmise otsuste vaidlustamist.

3. Eelnõu vastavus Euroopa Liidu õigusele

Eelnõu on kooskõlas Euroopa Liidu õigusega. Eelnõu on kooskõlas muu hulgas ka järgmiste Euroopa Liidu määrustega:

- 1) Euroopa Komisjoni määrus (EL) 360/2012 Euroopa Liidu toimimise lepingu artiklite 107 ja 108 kohaldamise kohta üldist majandushuvi pakkuvaid teenuseid osutavatele ettevõtjatele antava vähese tähtsusega abi suhtes (ELT L 114, 26.04.2012, lk 8–13);
- 2) Euroopa Komisjoni 20. detsembri 2011. a otsus „Euroopa Liidu toimimise lepingu artikli 106 lõike 2 kohaldamise kohta üldist majandushuvi pakkuvaid teenuseid osutavatele ettevõtjatele avalike teenuste eest makstava hüvitisena antava riigiabi suhtes“.

4. Eelnõu mõjud

Määrusega sätestatakse tingimused ja kord toetuste maksmiseks. Elluviidavate projektide tulemusel väheneb avalike hoonete energiatarbimine ning seeläbi ka CO₂ heide. Ühtlasi kaasajastatakse avalikes hoonetes pakutavate teenuste kvaliteeti ja vähendatakse hoone ülalpidamiskulusid tulevikus. Toetuse andmisel energiatõhususe töödeks järgitakse toetuse ühtlase regionaalse jaotuse printsiipi, soodustades toetuse jõudmist kõikidesse piirkondadesse. Samuti arvestatakse vajaduspõhisust ning taotlejate võimekust.

5. Määruse rakendamiseks vajalikud kulutused ja määruse rakendamise eeldatavad tulud

Toetuseks kasutatavad summad laekuvad riigi lubatud heitkoguse ühikute müügist ja need kajastatakse riigieelarves. Käesoleva määruse alusel antava toetuse prognoositud kogumaht on ligikaudu 10 miljonit eurot, mis sõltub enampakkumistulu laekumisest ja on kooskõlas „Riigi eelarvestrateegia 2020–2023“ lisa 5 sätestatuga. Määruse täitmise korraldamiseks vajalikud tegevused viiakse ellu meetme vahenditest. Toetuse andmisel lähtutakse uusimast teadaolevast informatsioonist toetuseks kasutatavate vahendite mahu kohta.

6. Eelnõu kooskõlastamine

Eelnõu esitati eelnõude infosüsteemi EIS kaudu kooskõlastamiseks ministeeriumidele ja üleriigilisele kohaliku omavalitsuse üksuste liidule. Eelnõu saadeti Riigi Tugiteenuste Keskusele arvamuse andmiseks. Märkustega arvestamise tabel lisatakse eelnõu seletuskirjale.

Taotlusvooru väljakuulutamise järgselt korraldab rakendusüksus võimalikele taotlejatele suunatud infopäeva.

7. Määruse jõustumine

Määrus jõustub üldises korras.